

Isse|horster



DORF- UND HEIMATVEREIN
Isselhorst e.V.

Magazin für das Kirchspiel Issehorst und Umgebung
Herausgeber: Dorf- und Heimatverein Issehorst e.V.

Horst stellt sich vor

Ausgabe 185 – März 2024



Kultur & Leben

DHVI weiter im Aufwind	4
Evangelische Gemeindeseiten	14
Akkordeonkonzert begeisterte	20
Freimaurerloge in Isselhorst	26
Chorfreizeit in Wemlinghausen	28
Bebauungsplan Isselhorster Straße/ An der Brede	38
Okan Seese in Isselhorst	44
Stelentafel an katholischer Kirche	48
Gedanken zur Osterkerze	49
Pilotphase Kirchplatz Isselhorst	58

Menschen & Heimat

Dank an Minuth	10
Klassentreffen nach 60 Jahren	12
Mahnwache	18
Tafeln statt schwafeln	22
Mehr Verkehrs- und Schulwegsicherheit	29
Personalwechsel im Löschzug Isselhorst	36
HS-Antik	46
Bier-Tasting als Spendenaktion für Kenia	61



Termine & Veranstaltungen

Ausflüge mit dem DHVI	7
Pflanzen- und Saatgut-Tauschbörse	9
Luttermöwen zum Mitsingen	11
Malte Viefs "Kammer"-Konzert	11
130-Jahre TVI	16
Ausstellung im UnS Kunst Haus	21
Anmeldungen für den Kindertrödelmarkt	30
Termine	32
Isselhorster Wochenmarkt: Der Messer- und Scherenschleifer	34
Vogelkundliche Wanderung abends	39
Festkonzert zum 100-jährigen Jubiläum der Ev. Kantorei Isselhorst	52
Freilichtmuseum Oerlinghausen	53



Dies & Das & Dönekes

Esel Horst stellt sich vor	6
Das Riesenspielzeug	40
Dat Hünenspieltüg	41
Wer hat den Toilettenschlüssel?	50
Dank KI	54
Werde Mitglied im DHVI	63
Impressung	63



Ausgabe 185



Liebe Leserinnen und Leser,

oder sollte ich besser „Liebe Leser*innen“ schreiben? „Gendern“ nennt sich der auch nach Jahrzehnten immer noch umstrittene Sprachgebrauch, der auch in unserer letzten Ausgabe Anwendung fand und nicht bei Jedermann*Frau (?) gut ankam. So hat sich die Redaktion des Isselhorster entschieden, grundsätzlich eingereichte Texte so anzunehmen, wie der Verfasser sie geschrieben hat. Übrigens, es gibt sogar ein „Gender-Wörterbuch“, in dem über 1.000 Begriffe geschickt anders ausgedrückt werden können, probieren Sie es mal, „liebe Lesende“.

In der viel diskutierten Umgestaltung des Kirchplatzes sind wir wieder ein Stück weitergekommen. Aber in Zeiten knapper Kassen der öffentlichen Hand wird es sich wohl noch länger hinziehen. Einen Auftakt zunächst als Pilotprojekt schaffen wir dennoch in Kürze (S. 58).

Der bronzene Esel auf dem Kirchplatz wird mir jetzt eine „Eselsbrücke“ bauen zu einem netten und liebenswerten Isselhorster Mitbewohner, der ganz und gar nicht störrisch ist. Esels Rast, Isselhorst. Nach einer Sage wurde die Isselhorster Kirche da gebaut, wo sich der Esel niederlegte.

Seitdem ist der Esel aus unserem Dorf nicht weg zu denken und lebt nun noch einmal als „Maskottchen“ des Dorf- und Heimatverein auf. Gleich drei kluge Frauen haben ihre Ideen zusammengetragen und möchten somit Kindern im Kirchspiel, die seit dem letzten Jahr auch eine kostenlose Mitgliedschaft im Dorf- und Heimatverein haben können, in Zukunft mit dem „Esel Horst“ viel Freude bereiten. Nun hat er es auch gleich auf das Titelbild geschafft, welch ein Einstieg! Ich freue mich schon jetzt auf viele nette Begegnungen vor allem von Kindern, mit dem „Esel Horst“ (S. 6).

Eine davon wird die Dorfreinigung am 13. April sein, da wird sich „Horst“ im Kreise der vielen helfenden Kinderhände sicher sehr wohl fühlen (S.33).

Auch sonst finden Sie in dieser Ausgabe einen bunten Mix im „Osternest“, es dürfte wieder für jeden etwas dabei sein. In diesem Sinne wünsche ich Ihnen, liebe Leserinnen und Leser, eine schöne Osterzeit, genießen Sie diese und den langersehnten Frühling.

Henner Schröder
Vorsitzender
Dorf- und Heimatverein



Horst, der Neue im Verein



DHVI weiter im Aufwind –

Bericht über die Jahreshauptversammlung des DHVI am 22. Februar '24

Die diesjährige Jahreshauptversammlung wurde seit einiger Zeit erstmals wieder im Februar durchgeführt. Dies eröffnete die Möglichkeit, die Versammlung mit einem zünftigen Grünkohlessen zu beginnen, wovon auch reichlich Gebrauch gemacht wurde, denn der Saal der Gaststätte 'Zur Linde' war bis auf den letzten Platz gefüllt. Nachdem sich die Versammlung durch den leckeren Grünkohl gut gestärkt hatte, begann um 19.30 Uhr der offizielle Teil, zu dem der Vorsitzende, Henner Schröder, die anwesenden Vereinsmitglieder launig begrüßte.

Zunächst wurden die Aktivitäten der einzelnen Abteilungen kurz vorgestellt. In den Mittelpunkt der Arbeit der Abteilung Dorfentwicklung stellte Abteilungsleiter Hans-Heinrich Hölscher die Umgestaltung des Kirchplatzes, wofür es schon interessante Vorschläge und konstruktive Gespräche mit der Stadt gibt. Für die Abteilung Events und Veranstaltungen gab Henner Schröder einen Rückblick auf die sehr erfolgreiche Jubiläumsfeier zu 400 Jahren Holtkämperei mit ihren vielfältigen Attraktionen.

**Daniel
Bethlehem**

Tischlermeister



Pivitsheide 100
33334 Gütersloh

T 05241.904 92 26

www.bethlehem-tischlermeister.de



**Mulden, Container,
Transporte, Entsorgung,
Schüttgüter, Altreifen &
Autoverwertung**

Im Krupploch 4, 33334 Gütersloh

Büro: 05241/ 211 78 0

Ersatzteile: 05241/ 211 78 20

Fax: 05241/ 211 78 29

Mail: info@milsmann-entsorgung.de



www.niehorster-autorecycling.de



Für die Abteilung Geschichte und Kultur erläuterte deren Leiter Siegfried Bethlehem (Foto oben) die geplante „Chronik des Kirchspiels Isselhorst“, deren Beginn für das nächste Jubiläumsjahr 2025 vorgesehen ist. Die Chronik soll wichtige Begebenheiten aus dem Kirchspiel dokumentieren. Für den Bereich Plattdeutsch stellte Siegfried Kornfeld den Plattdeutschlehrgang vor und verwies auf Texte und Audiodateien, die über die Homepage abrufbar sind. Hingewiesen wurde auch auf einen Plattdeutschen Abend am 21. März. Im Rahmen der Abteilung Ökowerk stellte Rainer Bethlehem naturkundliche

Touren und Vorträge sowie Aktionen zur Erhaltung einer lebenswerten Umwelt vor. Er ermunterte interessierte Mitglieder zur Mitarbeit. Für den Bereich Öffentlichkeitsarbeit verwies Henner Schröder auf einen geplanten Schaukasten an der Festhalle, in dem die für das Kirchspiel wichtigen Termine einsehbar sein sollen. Dies kann aber auch über das Internet erfolgen.

Erfreulich ist auch die Mitgliederentwicklung, denn dem Verein gehören jetzt 355 Mitglieder an. Ebenso positiv stellt sich auch die finanzielle Situation des Vereins dar, denn am Ende des Jahres 2023 betrug der Kassenbestand rund 105.000 Euro, wozu auch ein Überschuss von gut 17.000 Euro im letzten Jahr beigetragen hat. Damit sind die finanziellen Grundlagen für eine ganze Reihe weiterer Aktivitäten vorhanden, die in den nächsten Jahren anstehen werden. Wie immer bei solchen Versammlungen wurde ein Teil des Vorstands neu gewählt.

Dazu gehörten der Vorsitzende Henner Schröder, der Stellvertretende Vorsitzende Thomas Ostermann, der Schatzmeister Philipp Schoenwald, die Beisitzer Stephan Sandkühler und Karl Rohlf sowie die Abteilungsleiter Hans-Heinrich Hölscher, Siegfried Bethlehem, Rainer Bethlehem und Ulrike van Leeuwen für die Abteilung Öffentlichkeitsarbeit.

Damit ist der Vorstand breit aufgestellt für die Arbeit in diesem und im kommenden Jahr, was auch nötig ist, denn im Jahre 2025 stehen das 200jährige Jubiläum der Stadt Gütersloh und 975 Jahre Isselhorst auf dem Programm, was auch in unserem Ortsteil angemessen begangen werden soll. Als kleiner Ausblick auf diese Arbeit wurde ein Kinderbuch über Isselhorst vorgestellt, in dem der „Esel Horst“ (siehe auch Seite 6) eine wichtige Rolle spielen wird, der uns demnächst auch im „Isselhorster“ immer wieder begegnen wird.

Thomas Ostermann

Autohaus Milsmann
 Im Krupploch 4, 33334 Gütersloh
 Telefon: 0 52 41 / 3 85 03
www.autohaus-milsmann.de
IHR KOMPETENTER FAHRZEUG-SERVICEPARTNER

Design-rein
 Gebäudereinigung

Melanie Beumker

Reinigungsarbeiten
 seriös, persönlich,
 qualitätsbewusst...
 wir erledigen das für Sie!



Wir sind umgezogen
 zum 01.01.2024

Kupferweg 10
 33334 Gütersloh-Isselhorst
 0176-84898012
designrein@t-online.de

Hallo und IA zusammen, ich heiße Horst

v.li.: Elke Clostermeyer, Astrid Schoon-Rohlfis und Petra Hilmer

Seit kurzem wohne ich im schönen Isselhorst in einem sehr alten Haus, das Holtkämperei genannt wird. Ich bin so eselartig gespannt, was ich hier alles mit euch erleben werde.

Ich habe gehört, die Isselhorster lieben Esel. Das habe ich sofort gemerkt, als ich ins Dorf kam. Hier entdeckte ich gleich einen großen, bunten Esel auf einem Vordach. Nicht weit davon entfernt gibt es einen Laden, der „Drahtesel“ heißt. **IA!** Auf meinem Weg durchs Land habe ich noch nie einen Eselsweg gesehen. **Eselstark!**

Da ich sehr neugierig bin, werde ich noch herausfinden, warum sich hier im Kirchspiel (fast) alles um Esel dreht. **Esel sicher!**

Mit einem sehr netten Esel, der vor der Kirche steht, habe ich mich schon angefreundet. Das seht ihr auf dem Bild. Entdeckt ihr mich? Auf dem Foto sind auch Elke, Astrid und Petra. Meine drei eselfreundlichen Freundinnen kümmern sich um mich. Vor allem wissen sie, was ich am liebsten esse! **Esel lieb!**

IA, ich freue mich schon darauf, euch kennenzulernen und natürlich alle Esel in der Umgebung.

Euer Esel Horst aus der Holtkämperei!

P.S. Neugierige Esel freuen sich sehr über Post!
Meine Anschrift ist:
Esel Horst, An der Lutter 1, 33334 Gütersloh
oder E-Mail: esel.horst@dhvi.de

Wir sind umgezogen zum 01.01.2024



Tel.: 0 52 09 / 9 19 24 17

Kupferweg 10
33334 Gütersloh-Isselhorst

Fabrice Beumker

Heizung und Sanitär

Mail: info@shk-beumker.de



**PASS
BILDER
HIER!
SOFORT**

**DROGERIE
EUSTERHUS**

Güthstr. 47
33335 Gütersloh
Tel. 0 52 41 / 71 04



DHVI auf großer Fahrt nach Fulda und Dortmund

Fulda
Der Dorf- und Heimatverein Isselhorst plant mal wieder: Eine Zweitagesfahrt am 6. und 7. Juli 2024. Es geht in die Barockstadt Fulda.

„Dom, Altstadt, Barockstadt, Brauerei, Biosphärenreservat Rhön, Tropenhaus Witzenhausen, Kirschfest mit Kaffee und Kuchen und Zeit zum Reden und gemeinsamen Entdecken, das sind die Highlights der diesjährigen Fahrt.“

Ich möchte gerne dabei sein.

Was muss ich jetzt tun? Es ist ganz einfach - für Sie und für uns. Wer schon die regelmäßige Infomail des Dorf- und Heimatvereins erhält, bekommt automatisch weitere Informationen, das Meldeformular, den Reisepreis und die Bankverbindungsdaten ab ca. Mitte April. Dann ist eine verbindliche Anmeldung möglich.

Wer sich noch nicht für die Infomail des DHVI angemeldet hat, kann dieses jederzeit über die Homepage www.dhvi.de erledigen und erhält dann ebenfalls die Informationen, wie oben beschrieben.

Also, den Termin schon mal eintragen, Infomail abwarten und dann schnell und unkompliziert anmelden. Falls jemand ohne Internet und E-Mail-Adresse ist, wird auch eine telefonische Anmeldung möglich sein.

Hans-Walter Schomann, Rainer Bethlehem, Wilfried Holtei

Als diesjährige Tagesfahrt plant der

Dorf- und Heimatverein Isselhorst e.V. einen Ausflug nach Dortmund - 27. August 2024.

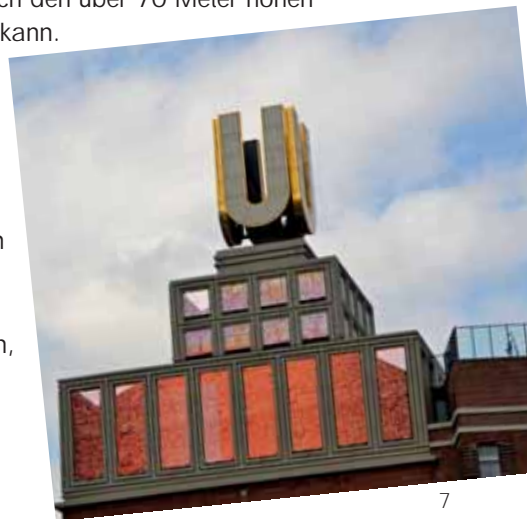
Dort geht es zum Phönix-Areal, zu dem ein Phönix-Skywalk gehört, der aus luftiger Höhe interessante Aussichten auf Dortmund bietet, und in dessen Verlauf man auch den über 70 Meter hohen Schornstein des ehemaligen Hochofens von innen besichtigen kann.

Außerdem ist ein Besuch von Phönix de Lumières vorgesehen, in dem man sich immersive digitale Ausstellungen großer Künstlerinnen und Künstler anschauen kann (gezeigt wurden bzw. werden bisher Ausstellungen z.B. von Klimt, Hundertwasser, Gaudi und Dalí), was im August zu sehen sein wird, ist noch nicht klar. Alternativ zum Skywalk kann man auch einen Zoo in der Nähe besuchen.

Abschließend ist auch noch eine Exkursion zum Phönix-See möglich. Die Fahrt wird am 27. August 2024 stattfinden, Voranmeldungen sind möglich.

Thomas Ostermann, Friedhelm Lohmann

Dortmund





LEIDEN SIE UNTER

EINLADUNG ZUR KOSTENLOSEN KÖRPERSTATIKANALYSE

RÜCKENSCHMERZEN ODER VERSPANNUNGEN?

Die Füße sind das Fundament der Körperhaltung und der Statik. Bei der Analyse werden neurologische Plättchen von 1 bis 3 mm Stärke an bestimmte Muskeln der Fußsohle gelegt. Durch Druckänderungen an der Fußsohle werden Impulse an die Haltungsmuskulatur weitergeleitet. Dadurch werden Muskelketten vom Fuß bis zum Kopf aktiviert. Die aufrechte Haltung und muskuläre Dysbalancen, wie z. B. Verspannungen können positiv beeinflusst werden. Oftmals kann der Körper sofort eine Veränderung registrieren und ein „Aha-Effekt“ oder eine Schmerzreduktion sofort spürbar sein.

Die Körperstatikanalyse dauert ca. 20 Minuten, ist schmerzfrei und Sie müssen lediglich die Schuhe ausziehen.



FEHLHALTUNG



KOPFSCHMERZEN



GELENKSCHMERZEN



M.S.M. AKTIV Zentrum für Körperstatik und Bewegungsanalysen

Kostenlose Parkplätze direkt vor der Tür.
Öffnungszeiten: Montag - Freitag 08.00 - 16.30 Uhr.
Weitere Termine nach Vereinbarung.

Friedrichsdorfer Str. 241 • 33335 Gütersloh
E-Mail: info@24msm.de • www.msm-aktiv.de

**Jetzt anrufen unter 05241 400150
und Ihren persönlichen Beratungstermin vereinbaren!**

Ihr MSM Aktiv Team
Dipl. Sportwissenschaftler Oliver Brinkmann
B.A. Management im Gesundheitswesen Wiebke Fock

Tausch- und Flohmarkt für Pflanzen und Saatgut an/in der Festhalle Isselhorst



Am Samstag, dem 4. Mai 2024 findet von 14:00 Uhr bis 17:00 Uhr ein Tausch- und Flohmarkt für Pflanzen und Saatgut vor der Festhalle Isselhorst statt. Bei Regenwetter kann auch die Festhalle mit genutzt werden.

Der Markt möchte lokalen Hobbygärtnerinnen und -gärtnern die Möglichkeit geben, Pflanzen und Saatgut aus eigenem Bestand zu tauschen, für „kleines Geld“ zu veräußern oder zu erwerben. Kommerzielles Saatgut, von im Handel erhältlichen Kultursorten, darf allerdings nicht angeboten werden. Besonders Wildpflanzen und Wildpflanzensamen, aber auch Gemüsepflanzen und Gemüsesaatgut werden an diesem Nachmittag angeboten. Die Veranstaltung wird auch Gelegenheit geben, sich im persönlichen Kontakt auszutauschen und zu vernetzen. Infostände mit Infomaterial und Fachliteratur sind ebenfalls geplant.

Getragen wird dieser Markt vereinsübergreifend unter Federführung des Öko Werks im Dorf - und Heimatverein Isselhorst. Eine Standgebühr wird nicht erhoben, die Mithilfe beim Auf- und Abbau des Marktes ist erwünscht.

Wer mit einem eigenen Stand mitmachen möchte, melde sich bis zum 15. April 2024 bei Rainer Bethlehem (E-Mail: rur.bethlehem@arcor.de)

GÄRTNEREI STENDER

**FÜR GARTEN UND GRAB:
PLANUNG | GESTALTUNG | PFLEGE**

Gärtner Stender
Inh. K.-D. Brockmann

Friedhofstr. 32+36, GT
05241 – 51674

www.gaertner-stender.de

Ein „Ehrenamt“ der besonderen Art

Sie lagern im Tresor, die Eintrittskarten für viele Veranstaltungen im Kirchspiel. Beim Vorverkauf ist er meistens mit dabei, Uwe Minuth mit seinem Schreibwarenladen mitten im Dorf. Jeden Morgen von 7.00h – 12.30h und nachmittags von 15.00h – 18.00h (freitags durchgehend) verkauft Uwe Minuth neben seinem eigenen Sortiment Eintrittskarten für viele Vereine, wie z.B. Kirchenmusik, Luttermöwenkonzerte, Kleinkunst im Dorf- und Heimatverein u.v.a.m..

Jedes Mal, wenn nach einer Eintrittskarte gefragt wird, geht er zu seinem Tresor und holt die Kassette mit den Karten hervor. Das eingenommene Geld geht eins zu eins an die Vereine.

Es ist wirklich ein Ehrenamt der besonderen Art, denn auf eine Provision verzichtet Uwe Minuth ausdrücklich, dafür gebührt ihm mal ein großes, herzliches Dankschön! Die Vereine wissen seinen zuverlässigen Service sehr zu schätzen, und auch die Kunden nutzen diesen Service sehr gerne, weil es so unkompliziert ist. Auch die Auslage des Isselhorsters, mit jeweils sechs Kartons die größte Verteilstation, erfolgt wie selbstverständlich sechsmal im Jahr.

Lotto, Toto, Schreibwaren und die Poststation lassen bei Uwe Minuth und seiner Familie keine Langeweile aufkommen, umso mehr wissen wir sein Engagement für die Vereine zu schätzen.

Nutzen können Vereine sowie Kunden auch den Kopierer im Schreibwarenladen, nicht nur für alltägliche Kopien, sondern auch für A3-Formate in Farbe. Zu moderaten Preisen können so z.B. Plakate für Aushänge zu Veranstaltungen gedruckt werden. Man muss auch nicht alle Plakate gleich mitnehmen, eins kann direkt im Laden angebracht werden.

Ebenso können Bilder (10 x 10 / 15 x 20) am Fotodrucker per Stick oder Handy preiswert ausgedruckt werden. Sind doch gedruckte Bilder oftmals nachhaltiger als nur im PC gespeicherte.



Und so können die schönsten Bilder auch für die Nachwelt archiviert werden.

Uwe Minuth stellt auch eigene Bilder für Postkarten, oftmals mit Isselhorster Motiven oder Beschriftungen, her. Hier hat er bereits über 500 Motive in seinem Portfolio. Jetzt zu Ostern heißt es auf einigen Karten mit tollen Motiven „Schöne Ostern aus Isselhorst“.

Schöne Ostern wünschen wir auch Uwe Minuth und seinem Team, verbunden mit dem allerbesten Dank für sein „Ehrenamt der besonderen Art.“

Henner Schröder

“KNITTERFREI” 

Heißmangel & Bügelservice
Wäscherei &
Reinigungsannahme

Avenwedder Str. 71 · 33335 Gütersloh
Tel. 0 52 41 / 4 00 01 87

Volle Fahrt voraus!

Die Luttermöwen stechen wieder in See!



Der Shanty-Chor „Die Luttermöwen“ hat das Jahr 2023 mit vielen Auftritten und eigenen Veranstaltungen erfolgreich abgeschlossen.

Das neue Jahr 2024 wurde schon mit einem Auftritt im Katharina-Luther-Haus in Gütersloh gestartet. Weitere Veranstaltungen und Auftritte sind in der Planung. So gibt es am 9. Mai, zum Feiertag „Christi Himmelfahrt“, in der Festhalle Isselhorst „Shanty's zum Mitsingen“. Es ist ausdrücklich gewünscht, das Publikum zum Mitsingen zu gewinnen. Der Chor mischt sich unter das Publikum. Die Liedertexte werden über einen Beamer auf eine Leinwand gespielt. Als Gäste sind auch die Sänger vom Marine Shanty Chor Münster dabei. Der Eintritt ist frei, für das leibliche Wohl wird mit Imbissstand, Getränken und Fischbrötchen ausreichend gesorgt.

Wolfgang Steinbeck



**Eintritt frei!
Mitsingen erwünscht!**

Evangelische Kirche Isselhorst, Sonntag, 21. April, 17.00 Uhr Malte Viefs „Kammer“

Malte Vief (Gitarren), Matthias Hübner (Cello) und Thomas Fleck (Geige) aus Leipzig

Mit einem erstaunlichen Gespinst aus Kontrapunkt, klassischen Formen, barocken Harmoniefolgen, poppigen Melodien und dem Drive der Rockmusik nehmen Malte Vief (Gitarren), Matthias Hübner (Cello) und Thomas Fleck (Geige) ihre Hörer mit auf eine emotionale Reise. Ihre klassischen Wurzeln sind der Nährboden für eine undefiniert stilübergreifende Musik.

Das neue Konzertprogramm „Kammer“ ist in den letzten 10 Jahren entstandene Kammermusik, die von der Begegnung lebt und aus selbiger entstanden ist. Erlebtes wird in die Sprache Musik übersetzt. Im Konzert hören Sie persönliche Klangbilder, die Geschichten erzählen, die berühren und nachklingen. Malte Vief ist bereits das zweite Mal in Isselhorst zu Gast.



**Eintritt: 10 Euro/
8 Euro ermäßigt
für Schüler und Studenten**

Klassentreffen Volksschule – 60 Jahre nach Einschulung, Ostern 1963

Als im Jahr 2017 das Klassentreffen des Abgangsjahrganges 1972 der Freiherr- vom- Stein Knabenrealschule im Isselhorster Landhaus stattfand, hatte Eckhard Niermann die Idee, das doch auch einmal für unsere Volksschulklasse auf die Beine zu stellen.

Wir, das sind Detlef Schweitzer, Dieter Strothmann, Thomas Uellendahl und ich, die mit Eckhard nach der Volksschule 1966 auf die FvS-Schule gewechselt hatten, schauten uns an und sagten unisono: "Das schaffst Du nicht! 55 Jahre nach der Einschulung mit Mädchen in der Klasse, die heute einen anderen Familiennamen haben, Umzug nach wer weiß wohin usw."



Sägen, feilen, gravieren, schleifen, prüfen, biegen, löten, messen, walzen, schmieden, polieren, beraten, schmelzen...

sind nur einige der Tätigkeiten, die täglich in meiner Werkstatt anfallen.

Ich bedanke mich bei meinen Kunden für 25 Jahre Vertrauen in meine Arbeit.



Goldschmiedemeisterin
Elke Krautscheid

Kahlertstraße 158
33330 Gütersloh
Tel.: 0 52 41 - 34 01 36
elke.krautscheid@gmx.de

Für unser Realschultreffen, das wir schon lange ca. alle 5 Jahre machen, ist es schon immer schwierig, aktuelle Adressen herauszubekommen. Eckhard ließ sich jedoch nicht beirren und fing einfach an. Die Drähte glühten per Telefon, E-Mail und WhatsApp. Im Schneeballsystem, jeder weiß etwas von irgendjemandem, ging es dann auch relativ flott voran, so dass wir 2018 unser erstes Klassentreffen im Landhaus veranstalten konnten. Was lag da näher, als es fünf Jahre später, zum 60. Jubiläum unserer Einschulung zu Ostern 1963, wieder aufleben zu lassen.

Und so trafen sich am 21. Okt. 19 von 39 ehemaligen Mitschüler*innen wieder im Isselhorster Landhaus. Einige waren leider verhindert, aber dafür nahmen andere auch lange Anfahrtswege aus Bremen, Oldenburg, Berlin, Troisdorf, Groß Pankow, Porta Westfalica und Dortmund in Kauf.

Es war sofort ein sehr interessanter und unterhaltsamer Abend, so als ob wir nur nach kurzer Kaffeepause direkt an das Treffen vor fünf Jahren angeknüpft hätten. Die Gespräche gingen teilweise weit in die Vergangenheit zurück.



Die Mühe hat sich gelohnt für ein Wiedersehen zum 60. Jubiläum der Einschulung

Da wurden gemeinsame Zeiten im Kindergarten, genauso wie unsere Unterrichtszeit im dritten und vierten Schuljahr im Gemeindehaus mit Völkerballspiel in den Pausen wieder lebendig. Die Lehrer*innen kamen durch die Bank gut dabei weg. Sei es unsere erste Lehrerin Fräulein Freudenberg, oder später in Klasse drei und vier Fräulein Dreesbeimdieke und Herr Struckmeier als Direktor.

Zur Krönung des Abends hatte Eckhard dann noch eine Karte von „Isselhorst 1963“ für ein Wissensquiz vorbereitet, in dem dann das seinerzeit im Heimatkundeunterricht von Fräulein Dreesbeimdieke vermittelte Wissen abgefragt wurde. Die auf der Karte nur als Nummern dargestellten Geschäfte, Ärzte, Handwerker und Firmen mussten richtig benannt werden und riefen so manches Stirnrunzeln, aber öfter auch Freude bei der richtigen Zuordnung hervor. Auch hieraus resultierten dann wieder Geschichten und Erlebnisse aus früheren Zeiten, die teils lebendig vorgetragen wurden.

Alle waren sich einig, dass es ein gelungener Abend war und dass das dritte Klassentreffen unbedingt stattfinden müsse. Über die Örtlichkeit wurde noch lange diskutiert, aber Einigkeit bestand über den Termin.

Aus „Altersgründen“ sollte der Abstand auf drei Jahre verkürzt werden, zumal dann auch alle die 70 überschritten hätten.

Eckhard ist schon wieder in der Planungsphase...

Rüdiger Rokohl



Foto zur Einschulung - Ostern 1963

Maas.
 MAAS-NATUR.DE
 ÖKOLOGISCHE MODE - FAIR PRODUZIERT
 SEIT 1996

**FRISCHEKICK
 IN PASTELL**

GÜTERSLOH
 Werner-von-Siemens-Straße 2
 Mo-Fr 10-18 Uhr
 Sa 10-13 Uhr

BIELEFELD
 Oberstraße 51
 Mo-Fr 10-18.30 Uhr
 Sa 10-16 Uhr

BIELEFELD OUTLET
 Neustädter Straße 4
 Mo-Fr 13-18 Uhr
 Sa 10-15 Uhr

05241 96770
 MAAS-NATUR.DE

Pfarrbezirk Ost

Pfr.in Dorothee Antony,
Tel. 05241 / 75485

Pfarrbezirk West

Pfr. Alexander Kellner,
Tel. 05209 / 9176818

Gemeindebüro

Yvonne Köhler-Seidel
Isselhorster Kirchplatz 13
05241 / 688522
gt-kg-isselhorst@kk-ekvw.de

Friedhofsverwaltung

Sabine Negt, 05241 / 6195
gt-kg.isselhorst-friedhof@ekvw.de

Öffnungszeiten:

Montag 09.00 – 12.00 Uhr
Mittwoch 14.00 – 17.00 Uhr
Donnerstag 09.00 – 12.00 Uhr

Küsterin

Susanne Lückemeyer
0177 / 6518555

Diakoniestation

Arthur Popp
Isselhorster Kirchplatz 13
05241 / 6336

Pflegewohngruppe "Am Pastorengarten"

Bernhard Dyck
05241 / 98672590

Friedhof

Jessica Huber, 05241 / 688100

Familienzentrum

Leitung Claudia Döring
Steinhagener Str. 32
05241 / 67257

Jugendmitarbeiterin

z.Zt. ehrenamtl. über den CVJM

Kirchenmusiker

Birke Schreiber
05241 / 9975979
Heiner Breitenströter
(Bläser- und Kinderchöre)
05241 / 6909

Homepage Gemeinde

www.ev-kirchengemeinde-isselhorst.de

CVJM

www.cvjm-isselhorst.de

Kirchenmusik

www.kirchenmusik-isselhorst.de



Evangelische Kirchengemeinde Isselhorst

aktuell

Karwoche und Osterfest in Isselhorst

Gründonnerstag, 28.3., 19 Uhr, Gottesdienst mit Abendmahl

Karfreitag, 29.3., 15 Uhr, Gottesdienst zur Sterbestunde Jesu mit Abendmahl. Es singt der Kirchenchor.

Ostersonntag, 31.3., 6 Uhr, Feier der Osternacht mit Abendmahl. Es singt eine Choralchola. Anschließend findet ein gemeinsames Osterfrühstück statt.

Ostersonntag, 31.3., 10 Uhr, Österlicher Festgottesdienst mit Taufe. Es spielt der Posaunenchor.

Ostersonntag, 31.3., ca. 11.15 Uhr, Musikalische Osterbotschaft auf dem Ev. Friedhof. Es spielt der Posaunenchor

Ostermontag, 1.4., 10 Uhr, Österlicher Festgottesdienst

Die Karwoche und die Ostertage sind eine besondere Gottesdienstzeit. Wir erleben und feiern den Durchbruch vom Tod zum Leben, von der Dunkelheit zum Licht. Auch musikalisch wird dieser Wandel auf schönste Weise spürbar. Herzliche Einladung zur Feier der **Osternacht**. Es lohnt sich, früh aufzustehen, durch die stillen Straßen zu gehen und in die dunkle Kirche zu treten, um Teil des Auferstehungslichts zu werden. Besondere Musik erwartet Sie. Anschließend gibt es ein gemeinsames Frühstück im Mühlentöten.

Im Gottesdienst am Ostersonntag um **10 Uhr lassen wir das Kreuz erblühen**. Wer mag, bringe bitte eine Blume oder ein blühendes Zweiglein mit. Alt und Jung sind herzlich zu diesem Gottesdienst eingeladen. Der Posaunenchor spielt österliche Musik. Anschließend lassen die Bläser die Osterbotschaft auf dem Friedhof erklingen.

Sonntag, 24.3., Fest der Goldenen und Diamantenen Konfirmation

Sonntag, 14. 4., KISS-Gottesdienst mit den Luttermöwen

Sonntag, 21. 4., Taufgottesdienst mit Musical der Jugendkantorei

Sonntag, 28. 4., Vorstellungsgottesdienst der Konfirmandinnen und Konfirmanden

9. 5., Hochdeutsch/Plattdeutscher Gottesdienst,
Himmelfahrtstag, Holtkamp, Emsweg 6 (bei schlechtem Wetter in der Kirche)

19. 5., Pfingstsonntag, Konfirmation

Die Gottesdienste beginnen, wenn nichts anderes angegeben ist, um 10 Uhr in der Ev Kirche Isselhorst. Bitte denken Sie daran, dass die Isselhorster Gemeinde an jedem ersten Sonntag im Monat zum Gottesdienst um 9.30 Uhr in die Christuskirche in Avenwedde Bhf. eingeladen ist.

Zum guten Schluss grünt es in der Gemeinde:

Neben dem Eingang zur Kita entsteht ein **kleines feines Staudenbeet**. Wo bisher Kies zu sehen war, werden demnächst heimische Stauden blühen, die Insekten und Bienen anziehen ... und uns erfreuen.

Auf ein Wort

Liebe Leserin, lieber Leser!

Entsetzt euch nicht!
Ihr sucht Jesus von Nazareth, den Gekreuzigten.
Er ist auferstanden, er ist nicht hier.
Markus 16,6

Niedergeschlagen kommen die Frauen am dritten Tag an das Grab, um zu tun, was zu tun ist. Ihre Hoffnungen wurden zerstört, am Kreuz gestorben. Der, auf den sie alle ihre Hoffnungen setzten, ist tot. Und dann kommt einer und sagt: Entsetzt euch nicht! Die Frauen morgens am Grab Jesu, sie verstehen und kehren um, die frohe Botschaft für alle im Gepäck.

Niedergeschlagen fühlen auch wir uns, so viel Leid in der Welt, wir sind erschrocken, dass Kriege, Naturkatastrophen und andere schreckliche Ereignisse passieren und dann kommt einer und ruft: Entsetzt euch nicht! Ja, aber wie soll das gehen?

Der Engel morgens am Grab Jesu, der mit den Frauen spricht, gibt die Antwort: Ihr sucht Jesus von Nazareth, den Gekreuzigten. Gehen wir doch einen Moment davon aus, dass es uns so geht, wie den Frauen am Grab Jesu. Dann ist der Unterschied, dass sie sich auf die Suche gemacht haben, nach Jesus Christus. Tun wir das auch? Suchen wir nach ihm? Die Frauen sind losgegangen, gegen jede Vernunft, sie wussten nicht mal, wer ihnen den Stein vor dem Grab wegschieben sollte? Sie haben sich dennoch auf den Weg gemacht. Sie suchen Jesus Christus und finden das Leben.

Ich möchte auch losgehen, womöglich gegen jede Vernunft und an den Frieden glauben, daran glauben, dass alles besser werden kann, als es ist. Wenn ich losgehe und Jesus Christus suche. Der Engel spricht noch weiter: Er ist auferstanden, er ist nicht hier. Wir haben einen Gott, der größer ist als unsere Schwierigkeiten und wenn wir losgehen, ihn zu suchen, wird er uns helfen. Glauben wir daran!

*Herzliche Grüße
Ihr Pfarrer Alexander Kellner*

Und wo die Container standen, wird wieder eine Spielwiese angelegt werden.
In der Zeit vom 20.4 bis zum 5. 5. wird in den Kirchen in Isselhorst, Friedrichsdorf und Avenwedde die **Ausstellung „Blätter – Bäume – Bibel“** zu sehen sein. In der Bibel heißt es: „Die Blätter der Bäume dienen zur Heilung der Völker.“ In diesem Sinne werden die Bilder Teil der Gottesdienste und der Gruppentreffen sein.

*Es grüßt Sie herzlich,
Ihre Dorothee Antony*

Kirchenmusik

Kantorei - Di. 20.00 - 21.45

Frauenchor nach Absprache

Jugendkantorei (ab 5. Schuljahr)
Di. 18.00 - 19.30

Kinderchor I (1. Schuljahr)
Mi. 14.30 - 15.00

Kinderchor II (2. Schuljahr)
Mi. 15.00 - 15.30

Kinderchor III (3. und 4. Schuljahr)
Mi. 15.30 - 16.15

Babykirchenlieder für Babies von 0 bis 18 Monaten und Eltern/Großeltern
Fr. 9.30 - 10.00

Spatzenchor ab 4,5 Jahren,
Do. 14.30 - 15.00

Posaunenchor - Fr. 20.00 - 22.00

Jungbläser - Fr. 18.00 - 19.00

Kinderturnen im CVJM

Do. 15.45 - 16.45 (3,5 - 6 Jahre)
16.45 - 18.00 (6 - 10 Jahre)

Offene Jugendarbeit „Keller“

Di. 16.30 - 18.00, 19.00 - 20.00
(ab 12 Jahren)
Fr. 17.30 - 18.00 (ab 6 Jahren)
Fr. 18.00 - 21.00 (ab 12 Jahren)
So. 16.00 - 20.00 (ab 12 Jahren)

Jungchar

Fr. 16.30 - 18.00 (6 - 12 Jahre)

Konficlub - Di. 18.00 - 19.00

Ju.S.t for FUN in der Sporthalle

Mittwoch 19.00 - 20.00 (ab 14 Jahren)
Volleyball for FUN - Mi. 20.00 - 21.00

Erwachsene

Feierabend - Gespräche und mehr
jeden 2. und 4. Mittwoch im Monat
20.00 Uhr im Gemeindehaus

Frauenkreis -

1. Mittwoch im Monat 15.00

Seniorenachmittag -

3. Montag im Monat 15.00

Altenclub -

Letzter Mittwoch im Monat,
Start abhängig vom Programm

Seniorenfrühstück

1. Donnerstag im Monat 9.00



Turnverein Issehorst - Aktuell

Kupferweg 10 · Tel. 05241-67060 · www.turnverein-issehorst.de

Mail: geschaeftsstelle@turnverein-issehorst.de

Geschäftszeiten **NEU**: Mo. 11.00 – 12.00 / Di. 18.00 – 19.00

Außerhalb der Geschäftszeiten sind wir per Mail erreichbar
oder nach Terminvereinbarung

Der TVI bietet dir:

Handball, Judo, Turnen, Tischtennis, Volleyball, Gehtreff, Yoga, Rhythmische Sportgymnastik, Fahrradfahren, Eltern-Kind-Turnen, Seniorensport, Spiele, Spannung, Spaß, Freunde, Gemeinschaft, Förderung, Training und das schon seit 129 Jahren.

Damit das auch so bleibt und wir noch besser werden, brauchen wir dich und deine Ideen.

Der TVI braucht dich:

- Als tatkräftige Unterstützung bei Turnieren und Meisterschaften
- Für die Organisatin der 130-Jahre-TVI-Feier
- Als Übungsleiter für neue Sportangebote

Wenn du Lust hast, einen alten Verein mit neuem Schwung zu begleiten, dann scheid uns:

geschaeftsstelle@turnverein-issehorst.de

Telefon: 0 52 41 / 6 70 60

TOLLE AUTOS

- › Neuwagen
- › EU-Neuwagen
- › Jahreswagen
- › Vorführwagen
- › Gebrauchtwagen

STARKER SERVICE

- › Reifenservice
- › Inspektion HU/AU
- › Unfallabwicklung
- › Mietwagen
- › Zubehör u.v.m.

Tel.: 05241/9601-0
www.autohaus-brinker.de



Zuverlässig. Menschlich. Fair.



ŠKODA



Audi
Service



Service



Nutzfahrzeuge
Service



130
TVI JAHRE

SAVE THE DATE!

FEST-WOCHENENDE

24.05. bis 26.05.2024 Kommt und macht mit!

Programm:

Freitag 24.05. ab 18:00 Uhr

Volleyballturnier Sporthalle Isselhorst

Samstag 25.05. | 6:00 Uhr

Handball Männer Verbandsliga

Sporthalle Isselhorst

Ab 20:00 Uhr

**TVI Party mit MMC Udo Dommermuth,
Festhalle Isselhorst**

Kartenvorverkauf bei Schreibwaren Minuth und Heimspiele Handball I. Männer

Sonntag 26.05. | 12:00 Uhr

Feierliche Eröffnung

Programm in der Sporthalle Isselhorst

mit sportlichen Darbietungen

Anschließend Mitmachprogramm

für die ganze Familie

130
Jahre TVI
eine runde
Sache



24.02.2024 – jetzt sind es schon 730 Tage

Am 24.02.2022 überfiel Russland die Ukraine. Nun sind wir zwei Jahre weiter, und es ist immer noch Krieg. Das konnten und wollten einige Isselhorster Vereine, Parteien und Kirchen nicht ohne ein Zeichen der Mahnung und Erinnerung hinnehmen.

So bildete sich das Bündnis für Frieden in Isselhorst. Kein formeller Zusammenschluss, sondern ein Zusammenschluss von Menschen in Sorge um den Frieden auf der Welt. Und darin sind alle Kriege und gewalttätigen Auseinandersetzungen eingeschlossen.

Anlässlich des Jahrestages um den Krieg in der Ukraine trafen sich am Samstag, 24.02.2024 um 18:00 Uhr ca. 150 Isselhorsterinnen und Isselhorster vor der ev. Kirche in Isselhorst.

Daniel Droste, als Initiator und Organisator dieses Bündnisses, eröffnete die Veranstaltung. Wir dürfen nicht Vergessen und sollten unser Möglichstes tun, Kriege nicht als unabänderbar anzunehmen.

Drei ukrainische Frauen, die zu Kriegsbeginn ihr Land verlassen und nun in Isselhorst eine vorübergehende Heimat gefunden haben, trugen ihre Gedanken, Ängste und Sehnsüchte vor.

Eine Stille legte sich dabei auf den Kirchplatz und zusammen mit dem Leuchten der Gedenkerzen, ergab sich eine berührende und emotionale Situation.

Wer möchte, kann die drei Texte gerne nachlesen. Dazu gibt es am Ende dieser Zeilen die entsprechenden Links.

Gemeinschaft erzeugte am Schluss der Veranstaltung das Hoffnungslied gesungen von Joan Baez:

**„We shall overcome“ –
„Wir werden es überwinden“**

Gesungen wurde es erstmals 1945/46 als Protestlied. Es ist immer noch so aktuell wie damals, heute soll es den Zusammenhalt stärken und Hoffnung auf positive Veränderung machen.





Optik- Studio
Großewinkelmann e.K.
Inh. Kerstin Westhoff

Avenwedder Str. 70
33335 Gütersloh
Telefon 05241 74811
email: info@
optik-grossewinkelmann.de

Im Moment Termine nach Vereinbarung.

www.optik-grossewinkelmann.de

Wer wollte und konnte hat mitge-
sungen und so seiner Hoffnung
Ausdruck verliehen.

Text: Hans-Walter Schomann

Bilder: Ulrike van Leeuwen

Wer alle Texte im Original nach-
lesen möchte, findet sie unter
www.dhvi.de







Kassetten-Markise Terrea K60
Terrassenräume
verwirklichen

**Rabatt gültig bis
15.04.2024!**



Gebri Wiedey
Sonnenschutz-
Fachbetrieb

pünktlich ■ zuverlässig ■ individuell

Ihr Meisterbetrieb für
modernen Sonnenschutz,
Terrassenüberdachungen
und Rollläden

Im Großen Busch 25
33334 Gütersloh
Tel. 0 52 41/70 22 07

www.gebr-wiedey.de



MARION KOTHE
FRIEDRICHKREUTZSTR. 11

nicht nur mobil ...

HALLER STRASSE 138 | GÜTERSLOH-ISSELHORST
TEL. 05241 9643793 | MOBIL 0176 20819065

ÖFFNUNG ZEITEN:
DI-FR 9.00-18.00 Uhr
SA 8.00-13.00 Uhr
MOBIL MI
NACH ABSPRACHE

Akkordeonkonzert am 25.02.2024 in der Begegnungsstätte der AWO in Isselhorst

Maria Vornholt-Schröder (re.)
begrüßte die ukrainische
Künstlerin Tetiana Kolomiets

In der letzten Ausgabe des Isselhorsters las ich diese Ankündigung. Weil ich selbst Akkordeonspiele, war ich natürlich interessiert und habe dieses Konzert besucht.

Was ich dort zu hören bekam, übertraf meine Erwartungen. Die ukrainische Künstlerin Tetiana Kolomiets verwöhnte die Zuhörer mit ihrem Instrument, wie es nur wenige in einer solchen Perfektion können.

Die junge Künstlerin - 26 Jahre alt - hat an der nationalen Musikakademie Mykola Lysenko in Lemberg ihr Studium 2021 abgeschlossen und ist Preisträgerin internationaler Akkordeonwettbewerbe.

Ihr vorgetragenes Repertoire wurde mit einer solchen Leichtigkeit und Präzision, ob Klassik (Bach) oder Swing (Tomasi),



vorgetragen und weiter hervorragend interpretiert, z.B. mit Feelings (Albert). Wer das Akkordeon mit einer solchen Präzision spielt, bringt die Musik perfekt rüber.

Die eigenen Gefühle beim Spielen lassen sich mit diesem Instrument emotional wiedergeben. Durch die Luftströmung, die mit dem Balg erzeugt wird, verstehen es Künstlerinnen wie Tetiana Kolomiets, die Töne lebendig zu machen, auch unterstützend mit Vibrationen. Diese Spielweise ist vergleichbar mit Sängerinnen, die durch geübte Atemtechnik einen solchen Klang erreichen.

Es war ein wunderbares Konzert. Vielleicht können wir diese Ausnahmekünstlerin in Isselhorst noch einmal live erleben.

Tetiana wünschen wir für die Zukunft mit ihrer Musik viel Erfolg.

Vielen Dank an die Organisatoren der AWO für dieses tolle Konzert.

Herbert Wulf



VARNHOLT
Grün mit System



ELMOtherm
LINKHAUT OHNE GIFT IM GIBT

Pflanzen und Dienstleistungen für Garten und Grün
Haverkamp 79 | 33334 Gütersloh-Isselhorst | www.gruen-mit-system.de
Telefon: 05241.998 67 65

"KNITTERFREI"



Heißmangel & Bügelservice
Wäscherei &
Reinigungsannahme

Avenwedder Str. 71 · 33335 Gütersloh
Tel. 0 52 41 / 4 00 01 87

Eine illustre Ausstellung im UnS Kunst Haus

04. April - 14. April 2024, Eröffnung Donnerstag, 04.04. um 18 Uhr

In einer erneuernden UnS Kunst Ausstellung mit dem Titel **La Notizia: Vom Fleck weg – kurz vorm Sprung – eine elementare Kunstraumerweiterung zur Quanten Begegnung grobe Theorie – feinstofflich – kosmologisch geartet öffnen Silke Olthoff und Utz Karl Maier in Isselhorst Kunsträume zur Begegnung.**

Ihr Bestreben, in geschöpfter Auseinandersetzung den Kunstraum elementar zu erweitern, stellen sich die Fragen nach dem Wie im Wo und dem Wem im Was. Herzübergreifend – Raumöffnend — Raumübergreifend – Herzöffnend. Durch Objekte der Malerei und Bildhauerei schaffen die in Isselhorst lebenden Künstler Utz Karl Maier und Silke Olthoff Rauminterkonstellationen.

Grobe Theorie?

Die Kunst als Überwindung des pragmatischen Tuns beinhaltet Geistnahrung, die in ihrer Berührung so geartet wesentlich zur Sensibilisierung der Menschen beiträgt. Dies als eine Notwendigkeit anzusprechen und Ausdruck zu verleihen ist Grundlage dieser Ausstellung. Diese geschöpfte Auseinandersetzung mit dem Feinstofflichen in der Kunst und der sinnlichen Wahrnehmung Kunst-Werk und Raum-Stoff, lässt den Besucher frei, die Kunst auf verschiedenen Ebenen auf sich wirken zu lassen, ihr nachzuspüren, Teil zu sein – zu werden. Nach dem Motto: tastend sehen, plastisch denken, elastisch fühlen ist das Künstler-Duo während der Ausstellungszeit anwesend. Silke Olthoff und Utz Karl Maier freuen sich auf Kunsthungrige, Interessierte und Neugierige.

Gruppen und Schulklassen mögen sich bitte vorher anmelden unter uns@unskunst.com

Öffnungszeiten: Do - So. 11 - 18 Uhr

Eintritt: Nach Selbstermessung

Ausstellungsort:

UnS Kunst Haus

Haller Straße 47

33334 Gütersloh - Isselhorst



„Tafeln statt schwafeln“

Die Gütersloher Tafel e.V. in Isselhorst

Im Jahr 1993 wurde die Organisation „Tafel“ in Berlin gegründet. Wenige Jahre später – im Jahr 1997 – wurde die Gütersloher Tafel als gemeinnütziger Verein ins Leben gerufen und ich erinnere mich genau, wie die damalige Redakteurin von Radio Gütersloh, Almath Wessel, auf dem Berliner Platz mit der Rezitation klassischer Lyrik und vor allem mit dem Slogan „Tafeln statt schwafeln“ für die Gründung der Gütersloher Tafel warb.



„Tafeln statt schwafeln“, das war mehr als ein Slogan. Damit sollten durch praktisches Handeln zwei Problembereiche nicht nur behandelt, sondern auch einer Lösung nähergebracht werden: Wie können wir einen wirksamen Beitrag leisten, dass gute Lebensmittel nicht in großen Mengen entsorgt werden?

Wie können wir diese Lebensmittel an bedürftige Menschen verteilen?

Das ist bis heute Idee und Konzept der Organisation Tafel. Inzwischen gibt es bundesweit 960 regionale Tafeln und die Organisation Tafel ist die größte sozialökonomische Bewegung in Deutschland, die wertvolle

Bild (Gütersloher Tafel e.V.)

Vor der Ausgabe werden die gespendeten Lebensmittel sortiert. Die Arbeit wird durch ehrenamtliche Helferinnen und Helfer geleistet. Da der gemeinnützige Verein mittlerweile ein großes Unternehmen ist (allerdings nicht auf Gewinn ausgerichtet ist), arbeiten dort auch sieben hauptamtliche Helferinnen und Helfer.

BAU UND MÖBEL
WERKSTATT
IN GÜTERSLOH



MEIBRINK
TISCHLEREI

Münsterlandstraße 54 | 33334 Gütersloh | Telefon 05241 965080 | www.meibrink-gmbh.de

Lebensmittel rettet und sie an armutsbetroffene Menschen weitergibt.

Die Gütersloher Tafel e.V. betreibt inzwischen etwa 55 Verteilerstellen im Kreis Gütersloh. Der Verein hat etwa 930 Mitglieder, von denen 480 ehrenamtlich aktiv sind und in jedem Monat rund 100 Tonnen Lebensmittel einsammeln und an bedürftige Menschen ausgeben. Das sind etwa 1.200 Tonnen im Jahr! 4.600 Empfängerinnen und Empfänger nehmen inzwischen die Leistungen der Tafel an. Das sind etwa 1,25% der Bevölkerung des Kreises. Dabei sollte man im Hinterkopf haben, dass etwa 11,9% der Menschen im Kreis als armutsgefährdet gelten. Die Gütersloher Tafel e.V. erreicht also Menschen, die als sehr arm gesehen werden müssen.

DER ISSELHORSTER hat in den Ausgaben 117 (Nov. 2012) und 154 (Febr. 2019) über die Gütersloher Tafel e.V. berichtet. Denn auch in Isselhorst gibt es eine Verteilerstelle. Sie befindet sich im Gemeindehaus der Ev. Kirchengemeinde an der Steinhagener Straße.

Die Tafel verteilt ihre Lebensmittel nicht einfach an Menschen, die sich selbst als arm betrachten. Sie müssen ihre Bedürftigkeit nachweisen und die Zuteilung ist zeitlich befristet. Die Empfänger und Empfängerinnen sind also immer gehalten, selbst mit an der Lösung ihrer Probleme zu arbeiten. Somit ist „Hilfe zur Selbsthilfe“ ein weiteres wichtiges Prinzip der Tafeln.

„MEINE APOTHEKE“ – DIE APP!



→ **Medikamente**
einfach von zuhause
aus vorbestellen und
bei uns abholen.



+++ GUTSCHEIN FÜR SIE +++

gültig vom 01.03.2024 bis 30.04.2024

20 % RABATT*
auf einen Artikel Ihrer Wahl

* gegenüber unserem bisherigen Verkaufspreis. Ausgenommen sind rezeptpflichtige Arzneimittel, Zuzahlungen und Rezeptanteile sowie bereits im Preis gesenkte Artikel. Gutschein ist nicht kombinierbar mit anderen Rabatten und unserer Kundenkarte. Ein Gutschein pro Person und Einkauf. Gilt nur für vorrätige Artikel.

Isselhorster Apotheke



Sven Buttler e.K. Fachapotheker für Offizin-Pharmazie

Isselhorster Straße 425 Mo, Di, Do 08:00 – 13:00 Uhr
33334 Gütersloh 14:30 – 18:30 Uhr
Fon 05241 6294 Mittwoch 08:00 – 13:00 Uhr
Fax 05241 688474 Freitag 08:00 – 18:30 Uhr
Samstag 08:00 – 13:00 Uhr

→ Unsere aktuellen Angebote finden Sie unter:
www.isselhorster-apotheke.de

Die Gütersloher Tafel

Wir sammeln ein und teilen aus.

Die Isselhorster Verteilstelle ist eine kleine Verteilstelle mit 13 Familien. Für die Verteilstelle Isselhorst gibt es keine eigenen Zahlen. Sechs ehrenamtliche Mitarbeiterinnen und Mitarbeiter sind hier aktiv, einige seit mehr als zehn Jahren. Sie verteilen freitags ab 9:30 Uhr die eingegangenen Lebensmittel. Dabei kann nicht jeder einfach das nehmen, was er möchte, sondern muss aus dem Angebot auch mengenmäßig so wählen, dass alle zu ihrem Recht kommen. Es kann nur verteilt werden, was zuvor gespendet wurde.

Der allgemein bei den Tafeln zu beobachtende Trend bestätigt sich auch hier:

- Die Anzahl der bedürftigen Empfänger und Empfängerinnen wächst,**
- Die Lebensmittel- und Geldspenden stagnieren eher**

Gelegentlich müssen Bedürftige abgewiesen werden, weil einfach nicht genug Platz und Spenden vorhanden sind oder es finden Rotationen statt, damit auch andere Personen die Möglichkeit der Unterstützung haben.

Somit sucht die Gütersloher Tafel auch im 27. Jahr ihres Bestehens

- Menschen, die ehrenamtlich mithelfen,**
- Menschen, die dem Verein als Fördermitglieder beitreten, Lebensmittelspenden und Geldspenden,**

Wer Kontakt mit der Gütersloher Tafel e.V. aufnehmen möchte, kann sie erreichen:

Postadresse: Kaiserstraße 38 in 33330 Gütersloh
 Telefon: 05241-39010
 E-Mail info@gueterslohertafel.de

Siegfried Kornfeld

Wir dekorieren und polstern für Sie!



- Gardinen
- Teppichböden
- Möbelstoffe
- Sicht- und Sonnenschutzsysteme
- Insektenschutz



**Raumausstattermeister
Andreas Reich**

Hauptmannstr. 5 | 33803 Steinlagen

Individuelle Beratung direkt vor Ort. Fon 052 04. 88 87 67



Spargel
Deele

ASCHENTRUP

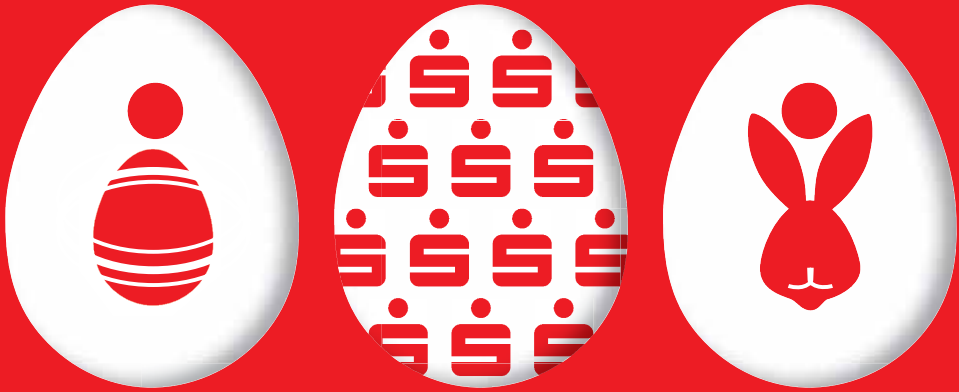
Frischer Spargel direkt vom Erzeuger

Spargel Deele auf Hof Lückner

Sinnerweg 8 • 33649 Bielefeld • Tel. 05241 . 673 03
 Öffnungszeiten: Montag - Sonntag 9.00 - 18.30 Uhr

Spargel Deele Aschentrup

Haller Straße 391 • 33334 Gütersloh (Ortsteil Hollen) • Tel. 05241 . 995 75 50
 Öffnungszeiten: Freitag 9.00 - 18.00, Samstag 9.00 - 18.00
 und Sonn- und Feiertags 9.00 - 13.00 Uhr



**Wir wünschen
frohe Ostern.**



**Sparkasse
Gütersloh-Rietberg-Versmold**

Freimaurerloge in Isselhorst – was ist das für eine Organisation?

Den folgenden Beitrag hat uns die Freimaurerloge *sapere aude* eingesandt. Viele unserer Leser und Leserinnen haben den Namen „Freimaurer“ sicher schon gehört. Aber allein aus der Überschrift lassen sich viele Fragen ableiten, von denen einige in dem Beitrag eine Antwort erfahren, aber andere Fragen auch offenbleiben. Das hat mit der langen Geschichte der Freimaurer, aber auch mit der Komplexität der Organisation zu tun. Etwas Geheimnisvolles umweht sie. Aber das soll auch Interesse wecken.

Was bedeutet der Name „Freimaurer“? Warum benützen sie in ihren Symbolen häufig Zirkel und Winkel? Der Name „Freimaurer“ bedeutet „Königliche Kunst“, ein Ausdruck, der etymologisch auf Platon zurückgeführt werden und mit dem Begriff „Philosophie“ (Liebe zur Weisheit) in etwa gleichgesetzt werden kann. Der Name „Freimaurer“ bezieht sich aber als Lehnwort auch auf einen weichen Stein aus England, der bei Steinbildhauern beliebtes Arbeitsmaterial war. Die Steinbildhauer hatten sich unter dem Namen „freestone-masons“ organisiert und bildeten schon im Mittelalter Steinmetzbruderschaften. Also frei und verkürzt übersetzt bedeutet „freestones-masons“ „Freimaurer“, sinngemäß etwa: Maurer oder Steinmetze, die einen Stein nach ihren Vorstellungen frei bearbeiten und sich ihres Könnens und ihres Verstandes dabei bedienen. Zirkel, Winkel und Maurerkelle gehören zu ihren Werkzeugen, tauchen daher in ihren Symbolen



Bild (Loge *sapere aude*) Die Loge hat kürzlich ihre Räume im Obergeschoß der alten Schule bezogen



Einige Mitglieder der Loge

häufig auf. Die mittelalterlichen Steinmetzbruderschaften sind eine der Wurzeln heutiger Freimaurerorganisationen.

Der Name „Loge“ ist ein Wort für die kleinste Organisationseinheit. Es gibt auch „Großlogen“, die sich auf unterschiedliche Traditionen beziehen und sie zu wahren versuchen. Allen gemeinsam ist aber, dass sie sich der Idee der Aufklärung verpflichtet fühlen. Das kommt in dem Leitspruch „sapere aude“ der Loge in Isselhorst in dem Beitrag deutlich zum Ausdruck.

Lecker Braten ...

... aus eigener Schlachtung von regionalen Tieren

- Deftige Hausmacher Wurst
- Zarte Braten und Steaks vom Weiderind
- Fleisch vom bunten Bentheimer



Landfleischerei Rau GmbH & Co. KG.

Telefon oder WhatsApp
05241 67360

www.landfleischerei-rau.de
... auch bei facebook + Instagram



Steinhagener Str. 16 · 33334 GT · Isselhorst

Die Freimaurer umweht etwas Geheimnisvolles: Tatsächlich gilt unter den Freimaurern die Verschwiegenheitspflicht. Sie leitet sich vermutlich aus dem Schutz der Werkgeheimnisse der Steinmetzbruderschaften und der Bauhüttenkultur ab. Damals wurden geheime Zeichen- und Ziffernsysteme entwickelt, die heute aber kaum noch verwendet werden. Das bedeutet aber überhaupt nicht, dass die Freimaurerlogen verschwiegen agieren, sondern lediglich, dass sie ihre inneren Angelegenheiten nicht nach außen tragen. Deshalb laden sie auch ausdrücklich Gäste zu ihren Veranstaltungen ein. Es lohnt, sich intensiv mit den Idealen der Freimaurer zu beschäftigen.

Siegfried Kornfeld



Bild (sapere aude) Dieser besondere Raum wird „Tempel“ benannt. Wobei das Wort keine religiösen Bezüge hat. Hier finden rituelle Versammlungen statt, in denen die Werte der Freimaurer thematisiert und erlebt werden.

Die Freimaurerloge sapere aude ist in der Alten Schule in Isselhorst aktiv

Die Freimaurerloge sapere aude ist im Februar 2024 in das erste Obergeschoss der Alten Schule in Isselhorst eingezogen.

„Habe Mut dich deines Verstandes zu bedienen“, so lautet die Übersetzung ihres Logennamens Sapere Aude. Immanuel Kant soll diesen Ausspruch 1784 als Leitspruch der Aufklärung geprägt haben. Freimaurerei ist als Männerbund in dieser Zeit entstanden. Es bildeten sich Männerbünde mit dem Ziel des gleichberechtigten Austauschs unabhängig von Herkunft und gesellschaftlichem Rang des Einzelnen. Die Freimaurer verbinden heute, wie damals, die Ideale der Brüderlichkeit, Toleranz, Humanität und des persönlichen Wachstums. Werte und Ideale die auch heute immer noch hoch aktuell sind. Die Brüder der Loge Sapere Aude gaben sich 2013 diesen Namen, um deutlich zu machen welche besondere Bedeutung der Einzelne für die Gestaltung der Gesellschaft hat.

Die Brüder der Loge sapere aude treffen sich nun immer freitags gegen 20 Uhr in den Räumen der Alten Schule. Die ca. 20 Brüder der Loge tauschen sich zu diesen Werten, ihrer heutigen Bedeutung und wie sie auch heute gelebt werden können, aus. An jedem vierten Freitag im Monat sind Gäste, Frauen und Männer, dazu herzlich willkommen.

Die nächsten Termine und Themen dieser Gästeabende sind:

22.03. „Auf der Suche nach....“

19.04. „Wertewandel / Werteverchiebung“

24.05. „Freimaurer sein geht ohne Wertschätzung nicht“

28.06. „Alle Menschen werden Brüder!“

Gäste werden gebeten sich unter: sekretaer@fml-sapere-aude.de anzumelden.

Weitere Informationen oder Fragen beantwortet Ihnen auch gern der 1. Vorsitzende/Meister vom Stuhl der Loge: Andreas Lühmann unter: mvst@fml-spare-aude.de.

Autowaschpark Isselhorst
Isselhorster Straße 349 · 33334 Gütersloh

Weitere Informationen zur Loge Sapere Aude und der Freimaurerei finden Sie hier: <https://fml-sapere-aude.de/>.

Leinen los, Kopfsprung ins Leben!

Ende Februar waren der Kinderchor und die Jugendkantorei Isselhorst wieder einmal auf Chorfreizeit in Wemlighausen/Sauerland.

Unter dem Motto „Die Zeit ist jetzt“ sangen 23 Kinder und Jugendliche eifrig unter Leitung von Birke Schreiber und Heiner Breitenströter: „Leinen los, Kopfsprung ins Leben, tanz dich frei, spring durch den Regen, zeig der Welt all deine Farben“.

Und so wurde fröhlich an den aktuellen Musicals geprobt. Die Jugendkantorei führt am Sonntag, dem 21. April um 10.00 Uhr ein Musical zur Taufe auf, der Kinderchor am Sonntag, dem 30. Juni um 15.00 Uhr „Die drei Kater on tour“.



Das Betreuerenteam mit Anne- Sophie Brinkmann und Corinna Kremer hatte sich wieder ein tolles Rahmenprogramm ausgedacht: von Schnitzeljagd über das Chaos-Spiel bis hin zu Spieleabenden war alles dabei.

Und so freuen sich alle jetzt schon auf die nächste Chorfreizeit 2025!



edv
EDV-Service Rauer

- ▶ IBM-Power-Server (System i)
- ▶ IT - Lösungen
- ▶ IT - Netzwerk
- ▶ PC - Service
- ▶ Softwareentwicklung

Seit über 50 Jahren

🏠 Krullsweg 46
33334 Gütersloh

☎ 05241 - 7049424

📠 05241 - 7049429

www.edv-rauer.de

EDV-Service Rauer GmbH & Co. KG

info@edv-rauer.de

Auf dem Weg zu mehr Verkehrs- und Schulwegsicherheit



Isselhorster Grundschul Kinder konnten am 1. März zusammen mit ihren Eltern einen Schritt zur Verbesserung der Schulwegsicherheit feiern. Im Kreuzungsbereich von Haller- und Niehorster Straße waren zwei alte Banner mit kaum noch lesbaren Botschaften abgebaut worden. Die Banner hatten Fußgänger und Kinder, die aus Richtung Schule kommend die Niehorster Straße queren wollten, derart verdeckt, dass diese erst zu sehen waren, wenn sie bereits kurz vor den Autos auf der Straße standen.

Mit dem von Eltern und Rad-Aktiven beantragten Standortwechsel wurde eine Beseitigung dieser Gefahrenstelle fast zum Nulltarif erreicht. Ein Sicherheitsgewinn für alle Verkehrsteilnehmer. Nun wirbt das Banner am neuen Platz wieder gut sichtbar und mit frischen Farben „Für mehr Rücksichtnahme im Straßenverkehr“. Martina Venne, Leiterin der Abteilung Verkehr, begrüßte die gute Idee und das Engagement aller Beteiligten, die sich für eine Entfernung des Sichthindernisses eingesetzt hatten. Darüber freuen sich Kinder, Eltern, Senioren, Autofahrer und Rad-Aktive. So lassen sich in Zukunft auch anstehende Themen, wie zusätzliche Querungshilfen in der Nähe von Schul- und Kindergarten, meistern.

Mecklenburgische Seenplatte

Ferienwohnungen und Bootshaus
zu vermieten! Rad fahren,
Wassersport, Wandern, Angeln
und Jagdmöglichkeit.

www.urlaub-msp.de
Tel.: 0160 - 69 12 172

Text und Bild:
Norbert Grüneberg
Foto:
Tina Dohmen / Rad-Aktive

Anmerkung

Die auf dem Foto abgebildete Botschaft „Radfahrer sind auf der Fahrbahn richtig!“ gilt nicht uneingeschränkt für Kinder.

Kinder müssen bis zum achten Geburtstag mit ihrem Fahrrad auf dem Gehweg radeln. Wer sie dort auf dem Fahrrad begleiten will, darf das. Allerdings ist nur eine Begleitperson ab 16 Jahren erlaubt.

Bis zum zehnten Geburtstag haben Kinder die Wahl: Auf dem Gehweg bleiben oder schon auf der Straße oder einem Radweg fahren. Bevor Kinder aktiv mit dem Fahrrad am Straßenverkehr teilnehmen, sollten Eltern mit ihnen zunächst abseits von Gefahrensituationen das Radfahren üben. In Isselhorst bieten sich dafür einige verkehrsarme Wege zur Schule und das vom DHV geförderte SchulRadlerProjekt an. Ab zehn Jahren ist dann der Gehweg zum Fahren nicht mehr erlaubt - die Erwachsenenregeln gelten.

Kindertrödelmarkt am Fronleichnamstag

Gerade erst hat der örtliche Schulverein sehr erfolgreich seinen alljährlichen Flohmarkt in der Sporthalle hinter sich gebracht, da kommt auch schon der nächste Termin daher. Einer der beständigsten und ältesten Kindertrödelmärkte im Dorf ist der parallel zum Antiktrödelmarkt am Fronleichnamstag. Beide organisiert und verantwortet durch die Werbegemeinschaft Isselhorst.

Seit 1980 bereits hat sich über Jahrzehnte der beliebte Kindertrödelmarkt in Isselhorst gehalten. Anfangs noch gemeinsam mit allen Trödlern auf dem Brennereihof. Später wurden die Profitrödlern immer mehr und man nutzte etwas abseits den Garten von Elmendorf. Das Spielzeugangebot wurde klassisch auf Decken zur Schau gestellt. Doch diese Situation war unbefriedigend und so reagierte die Werbegemeinschaft, und man verlegte den Kindertrödelmarkt vor die Geschäfte und den großen Parkplatz neben der Brennerei und unter die hohen Eichenbäume. Hier hat er nun seit einigen Jahren seinen idealen Platz gefunden. So manche Elterngeneration von heute hat bestimmt in Kindheitstagen bereits ihr ausgemustertes Spielzeug zum Verkauf angeboten. Zu den Dauerbrennern zählen neben Lego® und Playmobil® auch Großspielzeuge, Fahrräder, Inlineskates, Spiele, Kinderbücher und natürlich Textilien. Da wachsen die Kids bekanntermaßen schneller raus als die Hosen und Pullis verschlissen werden.

So ist die Bandbreite der angebotenen Waren sehr abwechslungsreich, und mancher Sammler und Jäger hat sich diesen Markttermin früh in seinem Kalender eingetragen. Entsprechend früh beginnt das Marktgeschehen dann auch. Zum Schutz der Anwohner ist jedoch das gesamte Gelände morgens abgesperrt und wird auch erst ab 7:00 Uhr freigegeben. Es macht also keinen Sinn, sich früher in die Dorfmitte zu begeben, nur um einen guten Standplatz zu ergattern.

Am Trödeltag selbst dominiert dann ein lebendiges Geschiebe und Gedränge, ein Feilschen und Ausprobieren. Vieles wechselt dabei den Besitzer, und so manch verdienter Euro wird in der angrenzenden Eisdielen oder auf der gleichzeitig stattfindenden Dorfkirmes wieder umgesetzt.

Gegen 15:30 Uhr löst sich dieser Trödelmarkt dann langsam auf.



Ideale Kapitalanlage mit Zukunftspotential

Perfekte Lage in Kattenstroth

2 MFH mit insges. 11 Wohneinheiten, davon 10 WE vermietet, Wfl. ges. ca. 839,76 m², Kaufgrdst. ges. ca. 2.331 m², 3 Garagen, PKW-Stellplätze,

Haus A: VA, Bj 1960, 103,1 kWh/(m²a), EEK D, Hauptenergieträger Gas (Bj 1988-2019)

Haus B: VA, Bj 1960, 123,4 kWh/(m² a), EEK: D, Hauptenergieträger Gas (Bj 1995-2012)

Jahresnettokaltmiete ca. 61.910,28 €.

Kaufpreis auf Anfrage,

Objekt-Nr. 2023-sb-0141

Immobilienvermittlung mit ♥

SIE und WIR – zusammen ein gutes Team!

Sie haben Fragen zum Verkauf oder zur Vermietung Ihrer Immobilie?

Wir beraten Sie gerne.

Sie möchten Ihre Immobilie verkaufen oder vermieten?

Wir begleiten Sie gerne vom Erstgespräch bis zum erfolgreichen Vertragsabschluss.

Wir freuen uns auf Sie!



05241 . 400 00 80

www.billes-immobilien.de

Wie komme ich an eine Standplatzkarte?

Alljährlich sieht man dann auf dem Parkplatz vor dem Reisebüro von Christine Panitz nachmittags eine freundliche Menschenschlange stehen.

Immer am Donnerstag vor dem Kindertrödelmarkt werden hier die begehrten Standplatzkarten ab 15 Uhr verkauft.

Eine Karte kostet derzeit 8 Euro und berechtigt den Besitzer, einen Trödelstand von 3m Länge aufzustellen, üblicherweise eine Tapeziertischlänge. Das Kontingent an Platzkarten ist auf 120 Stück gedeckelt, mehr Stände lassen sich auf dem Gelände unter den Eichen nicht unterbringen. Das raffinierte an diesem Kindertrödelmarkt ist aber, dass nur Kinder einen Verkaufplatz bekommen. Ebenfalls zu erwähnen wäre, dass keine Neuwaren angeboten werden sollen. Beides wird kontrolliert, damit der Charakter des Trödelmarktes seinem Namen auch gerecht wird. Unser Kindertrödelmarkt findet ausschließlich draußen statt, und so hängen Erfolg und Zuspruch stark vom Wetter ab.

Also Daumen drücken für den kommenden Kinderflohmarkt am 30. Mai 2024.

Udo Plaßmann

Werbegemeinschaft Isselhorst

Anmerkung:

Ich genere nicht. Alle Menschen, gleich welchen Geschlechts, werden bei mir gleichbehandelt. Das sollte für jeden selbstverständlich sein und muss nicht durch eine Verunglimpfung unserer Muttersprache zum Ausdruck gebracht werden.



5 Jahre

WOHN ZIMMER
essen. trinken. sein

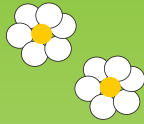


GUT *fühl* SCHEIN

für eine hausgemachte Limo
einlösbar vom 12.-30. April 2024
gegen Vorlage dieses Abschnittes

Wohnzimmer • Münsterlandstraße 65 • 33334 Gütersloh
0 52 41/2 30 74 68 • www.wohnzimmer-hollen.de
f [wohnzimmer_hollen](#) • @ [wohnzimmer_hollen](#)

April



- 04.04. Ausstellung im UnS Kunst Haus, s.S.21
- 13.04. 14:00 Dorfreinigung, siehe rechts
- 14.04. 11:00 Wort-Gottes-Feier, kath. Kirche Maria Königin, Auf dem Felde 8
- 20.04. 17:00 Gottesdienst in der kath. Kirche Maria Königin, Auf dem Felde 8, mitgestaltet vom Chor Cantio
- 21.04. 10:00 Taufgottesdienst mit Musical. siehe unten
- 21.04. 17:00 Malte Viefs "Kammer"-Konzert, s.S.11
- 24.04. Blutspendetermine in der Festhalle Isselhorst, mit Terminreservierung
- 26.04. 14-17:00 Aktion des CVJM auf dem Wochenmarkt
- 30.04. 19:00 Vogelkundliche Wanderung, s.S.39



Mai



- 04.05. 14:00 Tausch- und Flohmarkt für Pflanzen und Saatgut, s.S.9
- 05.05. 17:00 Festkonzert "Lobgesang" zum 100-jährigen Bestehen der Ev. Kantorei Isselhorst, s.S. 52
- 09.05. Hochdeutscher/Plattdeutscher Gottesdienst, Emsweg 6, s.S.14
- 09.05. 11:00 Konzert der Luttermöwen zum Mitsingen, Festhalle Isselhorst, s.S.11
- 12.05. 11:00 Wort-Gottes-Feier, kath. Kirche Maria Königin, Auf dem Felde 8
- 18.05. 17:00 Gottesdienst in der kath. Kirche Maria Königin, Auf dem Felde 8, mitgestaltet vom Chor Cantio
- 23.05. Kartenverkauf für den Kindertrödelmarkt an Fronleichnam, s.S.31
- 24.05. 18:00 Festwochenende zum 130-jährigen Jubiläum des TVI beginnt, Volleyballturnier, s.S.17

31.03.24 - Osterfeuer der Feuerwehr

Ab 17:00 Uhr, wie üblich nahe des Feuerwehrhauses auf dem Parkplatz der Genossenschaft

Blutspendetermine 2024:

Am 24.04, am 24.07 und am 23.10.2024, mit Terminreservierung von 16:00 bis 20.00 Uhr, Ort: Festhalle Isselhorst, Isselhorster Kirchplatz 1

Ev. Kirche Isselhorst
Sonntag, 21. April, 10.00 Uhr
...und der Himmel öffnet sich"



Taufgottesdienst mit Musical

Die Jugendkantorei führt im Gottesdienst unter Leitung von Birke Schreiber das Kurz- Musical "...und der Himmel öffnet sich..." auf, das in eingängigen Liedern und ansprechenden Dialogen den Sinn der Taufe anschaulich macht. Anschließend werden Kinder von Pfarrerin Dorothee Antony getauft.

Isselhorster



DORF- UND HEIMATVEREIN
Isselhorst e.V.



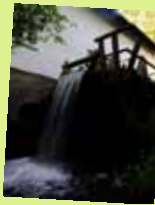
Sabine Wegener
"Eine kleine Fotoreise
entlang der Ems-Lutter"
in Niemöllers Mühle,
Bielefeld Quelle

Ort: Ausstellungsraum Niemöllers Mühle,
Niemöllershof 9a, 33649 Bielefeld

Zeit: immer an den Mühlenwochenenden

Termine: Sa + So, 20.4. + 21.4.24 Saisonstart
Mo, 20.5.24 Deutscher Mühlentag
Sa + So, 25.5. + 26.5.24
Sa + So, 22.6. + 23.6.24
Sa + So, 20.7. + 21.7.24
Sa + So, 17.8. + 18.8.24
Sonntag, 8.9.24 Tag d. offenen Denkmals
Sa + So, 14.9. + 15.9.24
Sa + So, 12.10 + 13.10.24 Saisonabschluss

Öffnungszeiten: jeweils 14:00 - 17:00 Uhr



Meine Liebe zur Fotografie begann schon in der
Realschulzeit. In den letzten Jahren habe ich mich
zunehmend mit der heimischen Tier- und
Pflanzenwelt beschäftigt.
Die Ausstellung und auch das entstandene Buch
möchten eine Anregung sein, die heimische Natur
mit all ihren Geheimnissen und Schönheiten neu zu
entdecken.
Bleiben Sie neugierig!

Sabine Wegener



Dorfreinigung am 13.04.

Es ist eine schöne Tradition geworden, dass freiwillige Grundschüler, teilweise mit Eltern und Geschwistern, einmal im Jahr eine Dorfreinigung an besonders vermüllten Straßen vornehmen. Oftmals sind es auch kuriose Dinge, die von den Kindern eingesammelt werden und durch Mitglieder des Dorf- und Heimatvereins entsorgt werden.

Treffpunkt: 14:00 Uhr auf dem Kirchplatz. Nach erfolgreichem Einsammeln gibt es vom Dorf- und Heimatverein wieder Getränke (für die Erwachsenen Kaffee und Kuchen) vor dem Elmendörfer Fass. Der Verein freut sich über eine rege Teilnahme, es dürfen nicht unbedingt nur Grundschüler sein...

Anmeldungen über die Schule oder per Mail an info@dhvi.de oder Tel. GT 7088644.

Ihr direkter Weg zu den Vereinen

im Kirchspiel Isselhorst:

www.heimatverein-isselhorst.de/

[vereine-im-kirchspiel/](#)

oder sofort per Handy mit dem QR-Code





Auf Messers Schneide

Es steht „auf Messers Schneide“, das ist eine Redewendung, die noch viele kennen. Dabei geht es darum, dass sich noch nicht herausgestellt hat, wie eine Situation ausgeht. Es ist alles sehr knapp und kann sich in die eine oder andere Richtung hin entwickeln.

Darum geht es in diesem Artikel allerdings nicht. Vielmehr geht es um die Frage, ob man „auf dem Messer reiten kann“ oder besser nicht: also, ob ein Messer noch scharf genug ist oder dringend einen neuen Schliff braucht.

Die Antwort gibt der Messer- und Scherenschleifer Guido Morsbach aus Augustdorf alle vier Wochen auf dem Isselhorster Wochenmarkt. Und was noch viel besser ist: Er kann etwas dagegen tun, wenn Messer zu stumpf geworden sind.

Aber wie oft habe ich gedacht, dass auch unsere Messer genau diesen neuen Schliff brauchen. Und dann habe ich wieder den Termin verpasst.

Für alle, denen es genauso geht, sind hier einmal die nächsten vier Termine:

12. April / 17. Mai / 12. Juli / 9. August (im Juni Urlaub)

*Text und Fotos
Henner Schröder*

Der Messer- und Scherenschleifer	
Schleifpreise	
Taschenmesser	ab € 1,00
Taschenmesser	ab € 2,00
Faustmesser / Huchmesser	ab € 4,00
Buchmesser	ab € 4,00
Hand- und Faustmesser	ab € 3,00
Fleischmesser ohne Steckmesser	ab € 3,00
Handschneidmesser	ab € 3,00
Schneidmesser	ab € 4,00
Schneidmesser verschraubt	ab € 3,00
Spitzenmesser geschraubt	ab € 4,00
Spitzenmesser geschraubt	ab € 4,00
<small>Handschneidmesser, Schneidmesser, Messer, Messerschneidmesser, Messerschneidmesser, Messerschneidmesser, Messerschneidmesser</small>	

**Elektro-
Bethlehem**

Wir sind
ihr zuverlässiger
Partner bei **Renovierung,
Sanierung, Umbau!**

**Telefon
05241 / 67596**

- Elektroanlagen**
- Beleuchtungsanlagen**
- Telefonanlagen**
- Daten-Netzwerke**
- SAT-Empfangsanlagen**
- PV-Anlagen**
- Jalousie-Antriebe**
- Reparatur / Kundendienst**
- E-Check**

Gütersloh-Isselhorst
www.elektro-bethlehem.de

Isselhorster Wochenmarkt – ein Stück Lebensqualität

Immer freitags von 14.00 bis 18.00 Uhr auf dem Kirchplatz



Wir wünschen Ihnen
frohe Ostern!



Frische **Waffeln**

Neu
bei uns in
Bio-Qualität!

BroZeit **Biobäckerei**
Marcus Bender seit 1991

Infos zu den Wochenmärkten und unseren anderen
leckeren Backwaren unter www.brotzeit-bender.de

Wir freuen uns auf Sie!
Ihre Isselhorster Marktbesucher

Geflügel

Fon 0 52 45 - 32 28
Fon 0 52 45 - 1 86 54
Fax 0 52 45 - 92 48 34

Lückenotto

Dieselstraße 24
33442 Herzebrock-Clarholz

Ueckmann's
Hof



*Kartoffeln
und Eier*

Gütersloher Str. 96
33442 Herzebrock-Pixel
Telefon 0 52 45 / 27 63

Obst & Gemüse

Elke Könighaus

Rochusweg 50
33397 Rietberg
Telefon 0 52 44 / 7 08 91

Käsespezialitäten Maria Hartkämper

Schellertstraße 58 · 33397 Rietberg
Telefon 0 52 44 / 51 96



**MERTENS
WIESBROCK**

BIOLAND-GÄRTNEREI
RIETBERG-VARENSELL
www.mertens-wiesbrock.de





Die Löschzugführung (v.li.):
Jonas Burg, Sven Schröder
und Christian Schöne

Personalwechsel im Löschzug Isselhorst

Auch wenn die diesjährige Jahreshauptversammlung und damit der Jahresstart für den Löschzug Isselhorst schon ein paar Wochen zurückliegt, möchten wir die Mitmenschen in unserem Dorf noch über positive Entwicklungen und Veränderungen informieren. Die Jahreshauptversammlung in diesem Jahr war vor allem von personellen Wechseln geprägt.

Oliver Rethage, der bereits seit 1989 Mitglied der Feuerwehr und seit 2012 Teil der Löschzugführung ist, stellte sich auf eigenen Wunsch nicht mehr weiter zur Wahl. Als Nachfolger sind wir sehr froh mit Jonas Burg in den eigenen Reihen jemanden gefunden zu haben, der die volle Unterstützung der Mannschaft ausgesprochen



Oliver Rethage

bekommen hat. Jonas hatte ebenfalls seinen Beginn in unserer Jugendfeuerwehr im Jahr 2003 und kennt den Löschzug bestens. Die Löschzugführung bestehend aus Sven Schröder, Christian Schöne und Jonas Burg ist somit wieder komplett und gut aufgestellt für die nächsten Jahre. An dieser Stelle wollen wir uns nochmal ganz herzlich bei Oliver Rethage für sein großes Engagement bedanken.



www.brokbals-immobilien.de
Telefon 0 52 41 -17 62
info@brokbals-immobilien.de

Anja Brokbals Immobilien
Verkauf | Vermietung | Wertermittlung
Erfahrung | Einsatz | Empathie







Mit Fleiß, Erfahrungen und neuen Ideen hat er unseren Löschzug in den vergangenen Jahren maßgeblich mitgeprägt.

Einen weiteren Wechsel gab es in der Leitung der Jugendfeuerwehr. Stephan Mußenbrock, der seit 2013 die Geschicke der Jugendfeuerwehr mit weiteren



Jonas Burg

Kameraden geleitet hat, möchte sich gern neuen Aufgaben zuwenden. Dem Löschzug bleibt er aber selbstverständlich treu. Auch bei dieser Position konnte mit Tobias Varnholt ein Nachfolger schnell gefunden werden. Wir danken Stephan für die geleistete Jugendarbeit und freuen uns auf die neuen Impulse in der Jugendfeuerwehr.

Neben den reibungslosen Wechseln freut es uns weiterhin, dass wir in jüngster Vergangenheit sechs neue Mitglieder gewinnen konnten. Die neuen Kamerad*innen befinden sich aktuell in der Grundausbildung, welche im Sommer hoffentlich erfolgreich abgeschlossen werden kann. Wir wünschen allen an dieser Stelle gutes Gelingen und viel Erfolg.

Dennoch sind wir weiterhin auf engagierte Mitmenschen aus unserem Dorf angewiesen, die uns unterstützen. Wer sich über unser ehrenamtliches Hobby informieren möchte, kann gern unsere Online-Präsenzen nutzen oder einfach montags um 19:30 Uhr am Feuerwehrhaus an der Niehorster Str.7 vorbeischauen.

Euer Löschzug Isselhorst,

der 365 Tage im Jahr und 24 Stunden am Tag für die Isselhorster und Gütersloher Bevölkerung für schnelle Hilfe abrufbereit ist.

<https://loeschzug-isselhorst.de>

Osterfeuer !
Wir sehen uns
Ostersonntag
zum traditionellen
Osterfeuer
am Feuerwehrhaus,
Raiffeisen-Parkplatz

Rasenseminar

am 18.04. von 16:30 - 18 Uhr
sprechen Sie uns gerne an!



Raiffeisen-Markt


Wir leben Nähe!

**Einfach
Spaß im Garten!**



**Auch als 3er-Sitzbank
erhältlich!**

Gartenbank Oslo
2er-Sitzbank aus robustem Akazien-
holz. Maße (BxTxH): 120 x 67 x 89 cm.

Ihr  Raiffeisen-Markt Isselhorst

33334 Gütersloh-Isselhorst, Niehorster Straße 19, Tel. 05241 6155

Raiffeisen Warenhandel GmbH & Co. KG, Firmensitz: 33790 Halle, Gartnischer Weg 170, www.raiffeisen-halle.de

© TERRES Marketing +
Consulting GmbH 24-130586

Aufstellung des Bebauungsplanes Nr. 324 Isselhorster Straße / An der Brede

Im Amtsblatt der Stadt Gütersloh erschien am 01.03.24 die Mitteilung, dass in Isselhorst ein weiterer, allerdings kleiner Bebauungsplan aufgestellt wird.

Der Bebauungsplan Nr. 324 ergänzt den im Jahr 2005 rechtskräftig gewordenen und inzwischen vollzogenen Bebauungsplan Nr. 207 „Erweiterung an der Brede.“



Dieser Plan ist im Internet einzusehen unter: https://geodaten.guetersloh.de/pdfs/Bebauungsplan/207_Bebauungsplan.pdf

Daran schließt sich der Bebauungsplan 324 an. Hier ist ein Ausschnitt aus den Plänen Nr. 207 und 324 zu sehen. Der gelb eingefärbte Planungsbereich Nr. 324 liegt zwischen Isselhorster Straße und Donnerbrink längs der Straße An der Brede.

Hier sollen sechs zweigeschossige Wohnhäuser gebaut werden. Der Planentwurf liegt gemäß Baugesetzbuch bis zum 12.4.24 aus, und es können Stellungnahmen dazu abgegeben werden.

Siegfried Kornfeld

Leben im Blick
Ambulante Pflege GmbH

Konstanze Koch
Geschäftsführerin
Pflegedienstleitung

NEU: Haller Str. 137
33334 Gütersloh
Tel. 0 52 41 / 2 30 43 77
01 79 / 4 83 80 72
www.leben-im-blick.de

www.leben-im-blick.de

Wir suchen für unser Team Verstärkung:

Pflegehelfer/innen (mit und ohne Behandlungsschein) und examinierte Pflegekräfte (3-jährig examiniert) in Voll- oder Teilzeit (60-120 Std) zur Unterstützung unseres familiären Pflegeteams.

Was wir erwarten:

Führerschein Kl.B, gute Kenntnisse der deutschen Sprache, Freude an der Arbeit mit Menschen.

Was wir bieten:

Ein familiäres Team, ruhiges und entspanntes Arbeiten, eine gründliche Einarbeitung bei den Klienten und im Büro, immer ein offenes Ohr, so wie tarifliche Vergütung.

Vogelkundliche Wanderung als Abendveranstaltung am 30. April 2024

Treffpunkt: um 19:00 Uhr in Holtkamp,
Paderweg 5 (Naturwerkstatt Goldapp)

Nachdem im letzten Jahr keine vogelkundliche Wanderung als „Frühexkursion“ stattgefunden hat, möchten wir diese schöne und interessante Veranstaltung in diesem Jahr im neuen Format anbieten.

In den letzten Jahren hatte das Angebot, in den frühen Morgenstunden mit zum Teil auch widrigen Wetterbedingungen, nur noch sehr wenige TeilnehmerInnen angelockt.

In Absprache mit Dr. Jürgen Albrecht vom Naturschutzbund Bielefeld (NABU), der uns als Experte begleiten wird, werden wir in Zukunft die vogelkundliche Wanderung in die Abendstunden verlegen.

Mit ein wenig Glück und passendem Wetter erwarten uns auf unserer abendlichen Wanderung in Holtkamp der Steinkauz, der Brachvogel, der Kiebitz und noch weitere Arten dieser kleinräumigen, bäuerlichen Kulturlandschaft.

Auch auf das Thema „Phasenschieber“, dessen Bau von der Firma Amprion im Umfeld geplant ist, wird an diesem Abend eingegangen. Seien Sie und seid Ihr also herzlich eingeladen an der Wanderung teilzunehmen.

Rainer Bethlehem
(Abt. Öko Werk)



Bungalow in bevorzugter Wohnlage.

Isselhorst. Baujahr 1971, Teilkeller, 612 m² Grundstück in Sackgassenlage, ca. 119 m² attraktiv aufgeteilte Wohnfläche, Garage, vermietet, Jahreskaltmiete 11.160 € **Kaufpreis € 389.000**

Bedarfsausweis, Gas (2000), 296 kWh(m²·a), EEK H

■ Simone Polkläsener, 05241/9215-21, Objekt-Nr.: 4107 G



Großzügigkeit in guter Lage.

Einfamilienhaus, Baujahr 61 auf 745 m² Grundstück, in Gütersloh Nähe Bertelsmann. ca. 128 m² großzügige Wohnfläche + ausgeb. Nutzfl., Garage

...ideal für die größere Familie.

Kaufpreis € 325.000

Bedarfsausweis, Gas, 258,6 kWh(m²·a), EEK H

■ Simone Polkläsener, 05241/9215-21, Objekt-Nr.: 4075 G



Doppelhaushälfte in GT-Isselhorst!

Idyllische Wohnlage am Lutterwald, 563 m² südlich ausgerichtetes Kaufgrundstück, Baujahr 1976, Vollkeller, ca. 125 m² gut aufgeteilte Wohnfläche, vermietet, Jahresnettokaltmiete 10.320 €, Garage

Kaufpreis € 295.000

Bedarfsausw., Gas, 370,2 kWh (m²·a), EEK H

■ Simone Polkläsener, 05241/9215-21, Objekt-Nr.: 4114 G



In zweiter Reihe mit viel Garten!

familienfreundliche, ruhige Wohnlage in Avenwedde Einfamilienhaus, Bj. 1967/68, ca. 1.064 m² Kaufgrundstück, ca. 158 m² Wohnfl. zzgl. Wintergarten, Vollkeller, Garage + Fahrradabstellraum

Bedarfsausw., Öl (2000), 211,3 kWh(m²·a), EEK G

Kaufpreis: € 395.000

■ Simone Polkläsener, 05241/9215-21, Objekt-Nr.: 4087 G

Für Ihre Fragen rund um das Thema Immobilien stehen Ihnen **Frank Marquardt** sowie unser gesamtes Team jederzeit gerne zur Verfügung.



SKW HAUS & GRUND
Immobilien GmbH

Strengerstr. 10 • 33330 Gütersloh • 05241/92150 • www.skw.immobilien

Das Riesenspielzeug (Adalbert von Chamisso)

Burg Nideck ist im Elsaß der Sage wohl bekannt,
die Höhe, wo vorzeiten die Burg der Riesen stand;
sie selbst ist nun verfallen, die Stätte wüst und leer,
du fragtest nach den Riesen, du findest sie nicht mehr.

Einst kam das Riesenfräulein aus jener Burg hervor,
erging sich sonder Wartung und spielend vor dem Tor
und stieg hinab den Abhang bis in das Tal hinein,
neugierig zu erkunden, wie s unten möchte sein.



Bild (Wikipedia) Der Riese, plattdeutsch „Hüne“ mit seiner Tochter und dem Bauern als Spielzeug

Die nächste IZY Generation
Honda HRG-Rasenmäher

HRG 466* 669,00 € HRG 416* 449,00 €

* HRG 466C1SK UVP 829,- / HRG 416C1PK UVP 539,-,
Stand: 01.10.2023.

Wir beraten Sie gern!

HONDA
The Power of Dreams

Kommen Sie vorbei.
Wir freuen uns auf Ihren Besuch!



**Ihr Spezialist für
Garten & Forst**

Haller Str. 196
33334 Gütersloh-
Isselhorst

Tel. 052 41 / 684 94
www.buse-
gartentechnik.de

ENGINEERING FOR *Life*

Mit wenigen raschen Schritten durchkreuzte sie den Wald,
erreichte gegen Haslach das Land der Menschen bald,
und Städte dort und Dörfer und das bestellte Feld
erschieden ihren Augen gar eine fremde Welt.

Wie jetzt zu ihren Füßen sie spähend nieder schaut,
bemerkt sie einen Bauern, der seinen Acker baut;
es kriecht das kleine Wesen einher so sonderbar,
es glitzert in der Sonne der Pflug so blank und klar.

„Ei, artig Spielding!“ ruft sie, „das nehm ich mit nach Haus!“
Sie kniet nieder, spreitet behend ihr Tüchlein aus
und feget mit den Händen, was sich da alles regt,
zu Haufen in das Tüchlein, das sie zusammen schlägt.

Und eilt mit freudigen Sprüngen, man weiß, wie Kinder sind,
zur Burg hinan und suchet den Vater auf geschwind:
„Ei, Vater, lieber Vater, ein Spielding wunderschön!
So allerliebstes sah ich noch nie auf unsern Höhen.“

Der Alte saß am Tische und trank den kühlen Wein,
er schaut sie an behaglich, er fragt das Töchterlein:
„Was Zappeliges bringst du in deinem Tuch herbei?
Du hüpfest ja vor Freuden; laß sehen, was es sei!“

Autowaschpark Isselhorst
Isselhorster Straße 349 · 33334 Gütersloh

Sie spreitet aus das Tüchlein und fängt behutsam an,
den Bauer aufzustellen, den Pflug und das Gespann.
Wie alles auf dem Tische sie zierlich aufgebaut,
so klatscht sie in die Hände und springt und jubelt laut.

Der Alte wird gar ernsthaft und wiegt sein Haupt und spricht:
„Was hast du angerichtet? Das ist kein Spielzeug nicht!
Wo du es hergenommen, da trag es wieder hin!
Der Bauer ist kein Spielzeug; was kommt dir in den Sinn?“

Sollst gleich und ohne Murren erfüllen mein Gebot;
Denn wäre nicht der Bauer, so hättest du kein Brot!
Es sprießt der Stamm der Riesen aus Bauernmark hervor,
der Bauer ist kein Spielzeug, da sei uns Gott davor!“

Burg Niedeck ist im Elsaß der Sage wohl bekannt,
die Höhe, wo vorzeiten die Burg der Riesen stand;
sie selbst ist nun verfallen, die Stätte wüst und leer,
du fragtest nach den Riesen, du findest sie nicht mehr.

Dat Hünenspieltüg

Plattdeutsche Übersetzung: S. Kornfeld

Buorg Niedeck is in'n Elsaß woll ölle Lüë bekannt,
de Höchte, wu vüörtieten de Buorg von Hünen stund,
se sölws nu längs vöfallen, de Stië lierch un wööst,
un söchs du na de Hünen, se nümmer nich ma sühst.

Moal kamm dat Hünenfrollein uut dösse Buorg harut,
un stafker ganz moodwillig na buten vüör de Puort'
steig et hendaal dän Afhang bes in dat Daal harin,
nieschierig moal to speckern, wo't unnen müöge sien.

Tengern met een poar Trätte laip dwiärs et dör dat Holt
soag in de Naigt' von Haslach dat Menskenland auk bauld
un Stiäde doa un Döörpers un dat insagget' Faild
wöarn frömd in iähre Augen, goar eene ann're Wiält.

Un nu to iähre Fööte et speckernd hendaal süht
wätt et gewahr een Buern, de up sien Lanne plöigt.
Et krüpt dat lütke Wesen dohiär so egen, sonnerbar,
un in de Sunnen glämmet de Plog so blank un kloar.

„Düt is een spassig Spieltüg, dat niem' ick met na Huus!“
Et geiht daal in Hücksken un breed' iähr Dööksken uut.



**AUTOHAUS
// ASCHENTRUP**

Verkauf & Service
AM Automobile GmbH
Carl-Zeiss-Str. 1 · 33334 Gütersloh
Tel. (0 52 41) 6 80 11 · Fax 6 79 43

www.aschentrup.de



Ihr Spezialist für

- Holzpellet & Hackschnitzelheizungen
- Nahwärmekonzepte
- Wärmepumpen
- Solarthermie & Photovoltaik
- Sanitäranlagen, Badrenovierung
- Neu- und Altbau
- Wartung, Service, Reparatur von Gas-, Öl-, Pellet- und Hackschnitzelheizungen
- Fachbetrieb für AwSV-Anlagen/WhG

Un fiäget met sien Hänne, wat sik doa ölle weggt,
tohaup in dat Döökken, dat et tousammen schlött.

Un löppt met graute Sprünge – man weet,
wo Kinner sind
dän Biärg harup to söken dän Vader nu geschwind
„O Vader, laiwe Vader, een Spieltüg wunnerschön!
So'n Ding soag ick mienliawe na nie up use Höh'n.“

De Aule satt an'n Diske un drank dän kaulen Wien,
he süht et an gemöötlik, he fröggt de Dochter fien:
„Wat Hibbeligget bringes du in dien Dook hier an?
Du hüppers ja os unwies, lott kieken, wat bring's ran!“

Et sprett nu uut dat Döökken un fänget sachte an,
dän Buern up to stellen, dän Ploog un dat Gespann.
Ölls steiht nu up dän Diske, os Püpkens doa upbaut,
et klatsket in de Hänne un springt un juchet laut.

De Aule kikt ganz düster, schüddelt dän Kopp un sägg:
„Wat häs du doa met maket? Düt is ton Spiäl nich recht.
Wu du et wäg hes nuohmen, doa bring et wiär hen!
De Buër is keen Spieltüg; wat kümmp di in dien Sinn?“

Sass glieks un oahne knüertern uutföhern mien Gebot
Dänn wöer hier nich de Buër,
du häddes keen Stück Braud“
De Stamm von use Hünen driff uut'n Buernmurk vüör
de Buër is keen Spieltüg, doa wahr us Gott doaför.

Buorg Niedeck is in' Elsaß woll ölle Lüe bekannt
De Höchte, wu vüörtieten de Buorg von Hünen stund,
se sölws nu längs vöfalle, de Stië lierch un wööst
Un söchs du na de Hünen, se nümmer nich ma sühst.

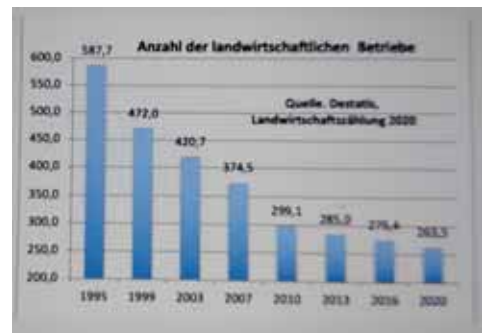


Bild (Knufinke)

Bauern wurde in der Geschichte oft zum Spielzeug oder Spielball der Politik gemacht. Mit dem Ende der Präsidentschaft des Deutschen Bauernverbandes Edmund Rehwinkel (1969) wurde eine Agrarpolitik des „Wachsens oder Weichens“ eingeleitet und unter den verschiedenen Bundesregierungen fortgeführt, die besonders durch die Agrarpolitik der EU noch beschleunigt wurde. Sie hatte einen Strukturbruch, ein Höfesterben zur Folge, den es in der Geschichte bis dahin nicht gegeben hatte und der bis auf den heutigen Tag nicht beendet ist.

Das Gedicht „Das Riesenspielzeug“ kam mir in den Sinn, als ich Beitrag von Herrn Knufinke in der Ausgabe 184 las. Das Gedicht ist von Adalbert von Chamisso 1831 verfasst worden und geht auf eine Sage aus dem Elsaß zurück. Offensichtlich wussten die „Riesen“, die Mächtigen in der Sagenwelt besser um die Notwendigkeit einer bäuerlichen Landwirtschaft als die heute Mächtigen.

Siegfried Kornfeld



GEG & BEG – Alles, was Sie dazu wissen sollten!

Wählen
Sie sicher
Ihr richtiges
Heizsystem!

Einladung zur Infoveranstaltung GEG & BEG

Das Thema Heizungstausch ist so relevant wie nie zuvor. Wir stehen Ihnen bei der Entscheidung zu Ihrem passenden Heizsystem gerne beratend zur Seite. Dazu laden wir Sie herzlich zu unserer bevorstehenden Informationsveranstaltung ein. Gemeinsam widmen wir uns den Themen „Heiztechnik der Zukunft“ sowie „GEG & BEG“ – und allem, was Sie dazu wissen sollten. Unsere Experten werden Ihnen interessante Einblicke und spannende Informationen präsentieren und Ihnen bei Fragen zur Seite stehen. Wir freuen uns darauf, Sie bei uns begrüßen zu dürfen.

Inhalte der Veranstaltung:

- Wie erkenne ich, welches Heizsystem das richtige für mich ist?
- Welche Alternativen gibt es zu Gas- oder Ölheizungen?
- Mit welchen Kosten muss ich bei einer Wärmepumpe rechnen?
- Was bedeutet das neue GEG ab Januar 2024 für mich?
- Welche Möglichkeiten habe ich bei einer Heizungsmodernisierung?
- Welche technischen Lösungen gibt es?
- Welche Fördermöglichkeiten gibt es?



Wann: 05.+06. April 2024

Uhrzeit: 10:00 - 16:00 Uhr

**Wo: Umlostraße 9,
33649 Bielefeld**

Stefan Goldbecker

Umlostraße 9
33649 Bielefeld

Tel. 0521 - 9474800

Fax. 0521 - 9474806

E-Mail: info@goldbecker-shk.de

goldbecker
SANITÄR
HEIZUNG
Kundendienst

 **Vaillant**

Kompetenzpartner. Ausgezeichnet.★

Okan Seese in Isselhorst

Am Samstag, dem 3. Februar trat der gehörlose Künstler und Comedian Okan Seese im Rahmen eines Kleinkunstabends des Heimatvereins Isselhorst in der „Linde“ in Isselhorst auf und bewegte die Zuschauer*innen.

Nach der Einleitung „Ich bin komplett taub, komplett schwul und zur Hälfte Türke“ und dem rein optischen ersten Eindruck (pinkes, hautenges Shirt und seeehr hohe Stiletto) erfuhr das durchmischte Publikum aus Ortsansässigen und Zugereisten, Jungen und Alten, Gebärdensprachnutzer*innen und Nichtnutzer*innen mit und ohne Vorbildung zum Thema Gebärdensprache und Gehörlosigkeit in der ersten Hälfte des Abends auf sehr humorvolle Weise über den Alltag und die Fettnäpfchen im Leben eines Menschen, der sich gleich in zwei Minderheiten zuhause fühlt.

So gibt es zum Beispiel keine direkte Übersetzung von Redewendungen, wie „Da wird doch der Hund in der Pfanne verrückt“, die ja durchaus Begeisterung ausdrückt. Übersetzt in DGS (Deutsche Gebärdensprache) hüpf einfach ein Hund (die beiden mittleren Finger der rechten Hand) in einer Pfanne, (die durch die Faust, die den Stiel der Pfanne hält, dargestellt wird) herum, was man nun wirklich weder als hörende noch als taube Person mit viel Sinn füllen kann. Auch einen Notruf abzusetzen, kann für einen Gehörlosen, (der natürlich nicht telefonieren kann), äußerst schwierig sein, wenn der telefonische Dolmetscherdienst, (der dann vielleicht weiblich ist), die Polizei in



Okan Seese, mal ohne - und mal mit Dolmetscherin



Fußpflege – Chiropodistin Franziska Borgsen



- Kürzen der Fußnägel
- Entfernen der Hornhaut
- Entfernen von Hühneraugen
- Glätten der Fußnägel
- Behandlung eingewachsener Fußnägel
- Fußmassage

Dompfaffenstraße 27a • 33335 Gütersloh • Telefon: 0176/64136538
Parkplatz direkt vor der Tür • Ebenerdiger Eingang

“KNITTERFREI”
Heißmangel & Bügelservice
Wäscherei &
Reinigungsannahme
Avenwedder Str. 71 · 33335 Gütersloh
Tel. 0 52 41 / 4 00 01 87

Mecklenburgische Seenplatte

Ferienwohnungen und Bootshaus zu vermieten! Rad fahren, Wassersport, Wandern, Angeln und Jagdmöglichkeit.
www.urlaub-msp.de
Tel.: 0160 - 69 12 172

komplette Verwirrung stürzt und diese dann denjenigen festnimmt, der die „gestohlene“ Handtasche festhält, obwohl er sie nur der alten Dame zurückgeben wollte. Oder aber die Kommunikation an sich, die häufig zu Missverständnissen führt, wenn die Menschen einfach glauben können, dass man wirklich gar nichts hört und trotzdem z.B. den Führerschein machen kann.

Okan Seeses Dolmetscherin kam mehrfach „zu spät“ oder musste „zur Toilette“, und das Publikum wurde zum Teil bereits leicht nervös, wie denn ein Abend vonstatten gehen könnte, wenn man den Künstler überhaupt nicht verstehen kann. Aber mit diesem und vielen weiteren Vorurteilen und Klischees räumt Okan, dessen Gebärdenname die Gebärde für ORKAN ausdrückt, im Laufe des Abends eindrücklich auf. Denn wenn er plötzlich die Bühne verlässt, um sich andere Schuhe anzuziehen, (die sich nebenbei nicht etwa als bequemere, sondern welche mit noch höherem Plateauabsatz entpuppen), kann die Dolmetscherin rein gar nichts zur Show beitragen, auch wenn bestimmt alle Witze vorher geübt wurden. Bleibt sie aber selbst länger auf der Toilette, um vielleicht eine ZIMTSCHNECKE zu hinterlassen, weiß sich Okan Seese durchaus zu helfen. Denn entgegen der Annahme von Laien, dass Gebärdensprache Pantomime sei, ist die Gebärdensprache eine vollwertige und als solche anerkannte Sprache mit eigener Grammatik und eigenem Wortschatz. Oder aber man weiß sich mit dem Aufschreiben von Informationen zu helfen. So war die Zeit mit Dolmetscherin und ohne Okan sehr unangenehm auszuhalten, die Zeit mit Okan ohne sie allerdings weiterhin wirklich unterhaltsam.

Im zweiten Teil des Abends gab es einen Gebärdensprachkurs, in dem das Publikum seine wichtigsten Wörter erfragen konnte, abgerundet durch die Gebärdenamen von verschiedenen Politikern, die immer auch das Wesen der betreffenden darstellen, wie z.B. die Gebärde für Gerhard Schröder, die in DGS als ZWEIFELN, HIN- UND HERGERISSEN SEIN dargestellt wird oder die doch recht anzügliche Gebärde für Bill Clinton, die eine einschlägige Bewegung für dessen berüchtigte Begegnung mit seiner Sekretärin veranschaulicht. Allgemein gab er viele sexuell-orientierte Witze zum Besten, die nicht unbedingt jugendfrei waren und möglicherweise auch manch eine/n aus dem Publikum vor den Kopf stießen.

Herr Seese hat uns insgesamt mit seinen Witzen und Ideen sehr begeistert, und wir sind uns sicher, dass viele im Publikum von seinen Erzählungen sehr beeindruckt waren und ihren Horizont in Sachen Gehörlose/Taube definitiv erweitern konnten. Für Begeisterung sorgte auch seine Performance von Helene Fischers „Atemlos“ in DGS, was eine weitere kreative Möglichkeit der Nutzung von Gebärdensprache aufzeigte.

Anna Rinderlin, Osnabrück, Gebärdensprache-Pädagogin

Bilder: Henner Schröder



**Lars Schubert
Gartengestaltung**

- **Gehölzschnitt**
- **Baumfällung**
- **Neu-/Umgestaltung**
- **Gartenbewässerung**
- **Zaunbau**
- **Pflegearbeiten**
- **Pflasterarbeiten**
- **Holzterrassen**
- **Rollrasen**

Zum Brinkhof 68
33334 Gütersloh
Tel: 05241 / 688744
info@gartenbau-isselhorst.de
www.gartenbau-isselhorst.de

HS-Antik – Wasser und Wärme historisch erleben

Der Slogan „Wasser und Wärme erleben“ von dem Isselhorster Unternehmen Henrich Schröder GmbH ist vielleicht schon dem einen oder anderen bekannt. Neu ist, dass der Firmengründer Henrich „Henner“ Schröder auf dem Betriebshof der Firma historische Gegenstände in einer kleinen Ausstellung, - HS Antik - zusammengestellt hat.

Aufgeteilt in die Bereiche Bäder, Heizung, Gasgeschichte, Hauswasserversorgung, Werkzeuge, Büro und Miniaturen aus 150 Jahren, ist ein kleines heimeliges Museum entstanden. Viele Gegenstände, die in der Entstehung bis ins 19. Jahrhundert zurückreichen, kommen aus dem Kirchspiel Isselhorst.



Zumeist ausgefallene und besondere Stücke, die Henner Schröder über fünf Jahrzehnte sammelte, haben einen Platz gefunden, an dem sie sehr schön in Szene gesetzt sind und so perfekt zur Geltung kommen. Ein Bad aus der Zeit um 1900 kann genauso gut bestaunt werden wie ein Bad um 1950. Auch die Evolution der Toiletten wird mit anschaulichen Details dargestellt.






*Ihr Bioladen
mitten im Kirchspiel*

Öffnungszeiten:
 Mo. – Do. 9.00 – 13.00 Uhr
 14.30 – 18.00 Uhr
 Fr. 9.00 – 18.00 Uhr
 Sa. 8.00 – 13.00 Uhr

Naturkost Isselhorst
 Inh. Margret u. Jason Franitza
 Haller Straße 128
 33334 GT-Isselhorst
 Tel. 05241/9979853



Sehr umfangreich ist die Sammlung von über 100 Jahre alten Gasgeräten sowie Gaszähler, die nicht nur aus Deutschland, sondern beispielsweise auch aus London und den USA stammen. Dazwischen ein Gaszähler von 1907, der 1949 (Prüfsiegel) repariert und bis nach der Wende in Betrieb war, also über 80 Jahre. Heutzutage werden Gaszähler nach acht Jahren ausgetauscht und entsorgt, weil die Eichfrist abgelaufen ist.



Sie wollen wissen, wie ein Zentralheizungskessel (Kohle) vor 100 Jahren aussah?

Ein Original steht selbstverständlich direkt am Eingang der Sammlung mit einer umfangreichen Beschreibung. Die Beschreibungen findet Henner Schröder meist in der eigenen Bücher-

sammlung aus dem vergangenen Jahrhundert.

„Hier fehlt noch vieles, auch muss noch einiges aufgearbeitet und recherchiert werden“, so Henner. Langeweile kennt der Museumserbauer und -führer nicht.

Für interessierte Besucher öffnet er gerne die Türen von HS-Antik. Erreichen kann man ihn unter GT/960422.

Miniatur-Badgegenstände aus Puppenstuben finden sich ebenfalls in der Sammlung, die besonderen bestehen aus Blech und sind über 100 Jahre alt. Kinderbadewannen, Kinderstühlchen mit „Töpfchen“ und ausgefallene Einzelstücke aus dem Sanitär- und Heizungsbereich dürfen natürlich nicht fehlen; sie versetzen den Besucher weit zurück in die Vergangenheit.



Jürgen Schreiber Gartengestaltung

- Neuanpflanzungen
- Raseneinsaat
- Gehölz- und Heckenschnitt
- Grabgestaltung und Grabpflege
- Bäume fällen inklusive Abfuhr
- Anlagenpflege
- Zaunbau
- Pflasterarbeiten

Postdamm 258
33334 Gütersloh
Fon 0 52 41 / 6 79 17
info@schreiber-gartenbau.de
www.schreiber-gartenbau.de



Weitere Stelentafel in Isselhorst angebracht

Sie erinnert an den Bau der Kirche „Maria Königin“



Dass es in Isselhorst auch eine katholische Kirche gibt, ist nicht allen Isselhorstern bekannt. An der Straße „Auf dem Felde“ gelegen, erinnert das weiß verputzte Kirchlein daran, dass katholische Christen zahlenmäßig eine Minderheit in Isselhorst darstellen.

Das hat historische Gründe: In Isselhorst lebten bis 1945 fast ausschließlich evangelische Christen. Dorf und Bauerschaften waren bis dahin wie das ganze Ravensberger Land von der neupietistischen Erweckungsbewegung geprägt. Doch in der Nachkriegszeit kamen katholische Flüchtlinge und Vertriebene aus den deutschen Ostgebieten, etwa aus Schlesien und aus dem Sudetenland, nach Isselhorst. Ende der 1940er-Jahre zählte man ca. 800 Katholiken, und in den folgenden Jahrzehnten sollte die Zahl noch ansteigen, da Isselhorst als Wohnort für Menschen interessant wurde, die in Bielefeld und in Gütersloh ihrer Arbeit nachgingen. Da es aber keine katholische Kirche gab, wurde für die Gottesdienste zunächst die Festhalle genutzt, und auch die evangelische Kirche öffnete sich für die katholischen Mitchristen.

Am 23. September 1956 war es dann so weit: Der Grundstein für die Kirche „Maria Königin“ wurde gelegt. Patronin war also die Gottesmutter, was auch darauf verwies, dass im Mittelalter die Pfarrei Isselhorst zum Kloster Marienfeld gehörte. Am 26. Mai 1957 wurde das fertiggestellte Gotteshaus geweiht. Die Kirche war (und ist) schlicht und klein. Kunsthistoriker nennen diese Kirchen der 1950er-Jahre „Flüchtlingskirchen“ - der Isselhorster Kirche ähnliche Bauten finden sich etwa in Enger (katholisch) und in Clarholz (evangelisch).

Da das Kirchspiel Isselhorst politisch zum damaligen Amt Brackwede gehörte, wurde Isselhorst als Filialkirche der Pfarrei Brackwede zugeordnet; 1962 erfolgte der Übergang zur Pfarrei Ummeln. Die Kommunalreform vom 1.1.1970 ließ nicht nur Isselhorst zur Stadt Gütersloh ‚wechseln‘, sondern führte auch dazu, dass „Maria Königin“ 1980 an die Pfarrei „Heilige Familie“ Blankenhagen gelangte. Heute gehören die katholischen Christen in Isselhorst zum „Pastoralen Raum“ Gütersloh, dessen Leitung seit kurzem Pfarrer Thorsten Roland (St. Pankratius) innehat.



Im Jahr 2024 erinnert nicht mehr viel an das blühende Gemeindeleben der Jahrzehnte vor der Jahrtausendwende. Kirchengastriitte, die fehlende Weitergabe des Glaubens an die junge Generation, aber auch die Krise der katholischen Kirche, sichtbar etwa am Priesterangel, lassen die Gottesdienste in Isselhorst leerer werden. Messdiener und Sternsinger sind verschwunden; die Feier der Erstkommunion gibt es in Isselhorst nicht mehr.

Und doch kann man Aktivitäten aufzählen, die Hoffnung machen: Jeden dritten Samstag im Monat findet um 17:00 Uhr eine **Vorabendmesse** statt, die vom Isselhorster **Chor „Cantio“** gestaltet wird.

Ein weiterer **Gottesdienst** ist jeden Freitag um 9:15 Uhr.

Sodann bietet die kleine Kirche an jedem zweiten Sonntag im Monat engagierten Laien den Raum für eine **„Wort-Gottes-Feier“ (11:00 Uhr)**.

Isselhorst ist also Vorreiter für eine neue Form des Gottesdienstes! Auch **Taizé-Andachten** werden angeboten. Sehr gut besucht ist jedes Jahr der von einem Team gestaltete **Gottesdienst an Heiligabend**.

Nicht zu vergessen ist das **„Kirchen-Kino“**, das in unregelmäßigen Abständen freitags stattfindet.

Wer sich selbst ein Bild von diesem schlicht-schönen Bauwerk machen möchte, der findet dienstags und freitags (9:30 -17:00 Uhr) offene Kirchentüren.

Dr. Werner Freitag

Gedanken zur Osterkerze 2024

In der Eucharistie gibt uns JESUS Anteil an seinem Tod und an seiner Auferstehung und so bilden die Hostie und das Kreuz eine Einheit.

Zu sehen ist eine große Taube als christliches Symbol für den Heiligen Geist.

In ihrem Schnabel trägt sie einen Olivenzweig, der im Christentum als Zeichen der Versöhnung mit GOTT und als Zeichen des Friedens gilt.

Im Gefieder sind 5 Punkte als Erdteile gekennzeichnet.

Möge der Heilige Geist in Gestalt der Taube als Friedensbringer die Kriegsparteien aller Erdteile erreichen und zur Quelle der Hoffnung werden!

Ein gesegnetes hoffnungsfrohes Osterfest wünscht Ihnen

Rita Bock



W. HALLMANN GmbH

Dachdeckermeister

Sämtliche Ziegel-, Flachdach-,
Schiefer-, Fassadenarbeiten,
Kaminverkleidungen,
Dachrinnen- und Isolierungsarbeiten



Wolfgang Hallmann, Am Röhrbach 200, 33334 Gütersloh, Tel. (0 5209) 65 41 und 01 71 / 482 35 14

Öffentliche Toilette an der „Alten Schule“



v.li.: Stephan Dreesbeimdike, Joannis Ioannidis und Theodoros Mouratidis

Die von Sanitär Schröder vor über 20 Jahren gespendete öffentliche Toilette an der „Alten Schule“ war mangels organisierter Zugänglichkeit in den letzten Jahren nur sehr eingeschränkt nutzbar.

Buchhandlung Schwarz

- Sortimentsbuchhandlung - Inh. Nora Bethlehem-Hinsen



Ab sofort sind Online-Bestellungen über www.buchhandlungsschwarz.de möglich - entweder zur Abholung im Laden oder ab 30 € versandkostenfrei direkt zu Ihnen nach Hause!

- Bestellung aller lieferbaren Bücher und Noten
- Geschenkartikel • Markenspielwaren
- Schulbedarf

Umlostr. 8 · 33649 Bielefeld-Ummeln
Telefon (05 21) 4 79 24 21 · Telefax (05 21) 4 88 96 63
kontakt@buchhandlungsschwarz.de · www.buchhandlungsschwarz.de

Hanneforth

Malermeister

Hollerfeldweg 13
33334 Gütersloh -
Isselhorst
Telefon / Fax:
0 52 41 / 4 03 22 90

Der Dorf- und Heimatverein hat in Abstimmung und Zusammenarbeit mit dem Gebäudemanagement der Stadt Gütersloh die Schließanlage getauscht und eine neue Lösung für die zukünftige Nutzung gefunden:

Der Schlüssel zur Nutzung kann entweder im Kaufhaus Dreesbeimdike an der Kasse oder im Gasthaus "Zur Linde" gegen ein Pfand von 10€ oder einem Ausweisdokument ausgeliehen werden.

Ganz wichtig ist, dass der Schlüssel auch wieder zurückgebracht wird und damit die organisierte Zugänglichkeit in Zukunft erhalten bleibt!

Team DHVI



SCHRITT FÜR SCHRITT ZU MEHR LAUFKOMFORT – ENTDECKEN SIE DIE WELT DER ORTHOPÄDISCHEN EINLAGEN

Haben Sie genug von schmerzenden Füßen und eingeschränkter Bewegungsfreiheit? Möchten Sie endlich wieder schmerzfrei gehen oder Ihre Lieblings-Sportart ausüben? Dann können unsere orthopädischen Schuheinlagen helfen!



1. FUSSANALYSE

Nach dem Eingangsgespräch werden die Füße abgetastet und das Gangbild analysiert. Anschließend werden die Füße 3-dimensional gescannt.



2. ANFERTIGUNG

Die Einlagen werden am Computer modelliert. Mittels der hauseigenen CNC Fräse werden die Einlagen angefertigt und an Ihre Schuhe angepasst.



3. BESONDERHEIT

Durch die Software „Paro 360 Grad“ haben wir die Möglichkeit die Einlagen nicht nur von oben, sondern auch von unten millimetergenau an Ihre Füße anzupassen.



M.S.M. AKTIV Zentrum für Körperstatik und Bewegungsanalysen

Wir fertigen für Sie individuelle Schuheinlagen an. Für alle gesetzlichen und privaten Krankenkassen. Mit und ohne Rezept.
Kostenlose Parkplätze direkt vor der Tür.
Öffnungszeiten: Montag - Freitag 08.00 - 16.30 Uhr.
Weitere Termine nach Vereinbarung.

Friedrichsdorfer Str. 241 • 33335 Gütersloh
E-Mail: info@24msm.de • www.msm-aktiv.de

**Jetzt anrufen unter 05241 400150
und Ihren persönlichen Beratungstermin vereinbaren!**

Ihr MSM Aktiv Team
Dipl. Sportwissenschaftler Oliver Brinkmann
B.A. Management im Gesundheitswesen Wiebke Fock

Festkonzert zum 100-jährigen Jubiläum der Ev. Kantorei Isselhorst

Felix Mendelssohn Bartholdy: „Lobgesang“

Sonntag, 5. Mai, 17.00 Uhr

Evangelische Kirche Isselhorst
Alina Palus, Sopran
Jonathan Dräger, Tenor
Ev. Kantorei Isselhorst
Kourion-Orchester Münster
Birke Schreiber, Leitung

Zum 100-jährigen Jubiläum der Ev. Kantorei Isselhorst singt der 60-köpfige Chor erstmals den „Lobgesang“ von Felix Mendelssohn Bartholdy.



Komponiert wurde die Sinfonie-Kantate anlässlich der 400-Jahr-Feier der Erfindung der Buchdruckerkunst und am 25. Juni 1840 in der Thomaskirche Leipzig von Mendelssohn selbst uraufgeführt. Ein großes Orchesterwerk mit Schlusschor – diese Idee war seit Beethovens Neunter Sinfonie das Nonplusultra für viele Komponisten. Felix Mendelssohn schuf die vielleicht gelungenste Version eines solchen Konzepts und machte seine Sinfonie zu einem großen Gotteslob von überwältigender Wirkung. Während die ersten drei Sätze von Mendelssohns »Lobgesang«-Sinfonie auch ohne den Einsatz von Gesangsstimmen bereits einen fesselnden Sog aufbauen, steigert sich die Intensität des musikalischen Geschehens mit dem Einsatz von Chor und Solisten im Finale zum musikalischen Kraftfeld. Mit großen Chören, zarten Ensembles

und dramatischen Soli baut Mendelssohn einen großen Spannungsbogen mit inspirierender Aussage: Gegen Angst und Zweifel wappnet sich der Mensch mit den Waffen des Lichts. Eine kraftvolle Botschaft der Hoffnung, gerade richtig für diesen festlichen Anlass.

TISCHLEREI BURG

TRADITIONELLES HANDWERK &
MODERNE BAUKUNST

ZIMMEREI & DENKMALPFLEGE

Christian Burg

Thunheide 8 • 33803 Steinhausen
Fon 05204 59 90
info@tischlerei-burg.de

www.tischlerei-burg.de



Preise für Eintrittskarten:

Im Vorverkauf ab dem 22. April
bei Schreibwaren Minuth,
Haller Str. 135

Normalpreis: 18 Euro

Schüler und Studenten: 15 Euro

Kinder bis 10 Jahre: 5 Euro

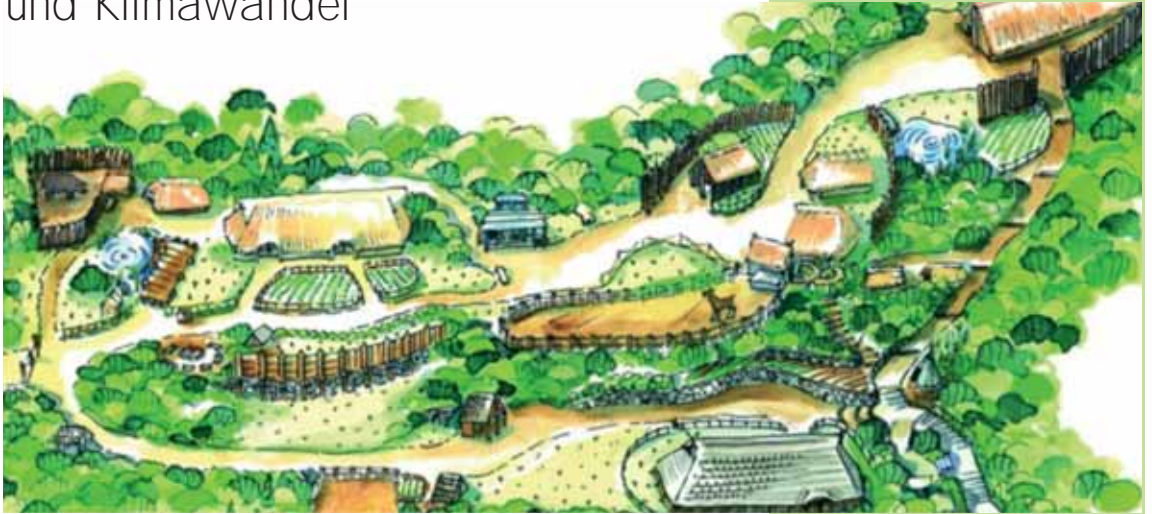
An der Tageskasse
(geöffnet ab 16.15 Uhr):

Normalpreis: 20 Euro

Schüler und Studenten: 18 Euro,

Kinder bis 10 Jahre: 5 Euro

Entdecken Sie die Verbindung zwischen Vergangenheit und Klimawandel



Gute Erfahrungen aus den beiden Vorjahren bestätigen die Beliebtheit der naturkundlichen Touren im Raum Oerlinghausen. Unsere diesjährige Reise führt nach Oerlinghausen ins „Archäologische Freilichtmuseum“ mit der angrenzenden „Klimaerlebniswelt Oerlinghausen“.

Wir erleben bei der Führung die Vergangenheit und erforschen den Klimawandel. Die am 04. Mai erstmalig eröffnete Klimaerlebniswelt bietet Antworten auf drängende Fragen zur Anpassung an den Klimawandel.

Mit dem Projekt Klimawelt werden die Herausforderungen hautnah erfahrbar gemacht und innovative Strategien zur Bewältigung vorgestellt, und zwar in den Bereichen Architektur, Bauwesen, Raumplanung, Wasserwirtschaft, Land- und Forstwirtschaft, genauso wie in Gesundheit, Freizeit und Tourismus.

Termin:

Samstag, den 03. August 2024
Start: 13:00 Uhr

Im Anschluss gibt es Kaffee und Kuchen (voraussichtlich Bartholdskrug - Selbstzahler). Gruppenpreis ab 20 Personen ca. 12,- € p.P.

Nähere Informationen später.

Interessierte sind herzlich eingeladen, sich für diese Veranstaltung anzumelden.

Anmeldungen bitte an:

Dorf- und Heimatverein
Isselhorst
info@heimatverein-isselhorst.de
oder:

direkt an
Hans Heinrich Holscher
Mailadresse:
hhhoelscher@dhvi.de
Handy: 0170 2285 342



Mo: Geschlossen!

Di - Fr: 8:30 – 13:00 / 14:30 – 18:00 Uhr

Sa: 8:30 Uhr – 13:00 Uhr

Sarah Schwentker Inhaberin
Steinhagerstraße 3
33334 Gütersloh / Isselhorst
Fon 0 52 41 - 70 44 722
info@stilundbluete-sarah.de
www.stilundbluete-sarah.de

Meisterbetrieb

Dank KI bekommen wir Geschichten für den Isselhorster jetzt frei Haus – schreiben müssen wir sie aber immer noch selber

„KI“

, das Kürzel für „Künstliche Intelligenz“ taucht beinahe täglich in den Medien auf. Manche preisen diese Systeme als Heilsbringer für die Menschheit, andere warnen vor Entwicklungen, die für den einzelnen Menschen nicht mehr durchschaubar sind, ihn manipulieren und ihn in eine unent-rinnbare Abhängigkeit von der Technik bringen.



Ich maße mir nicht an, über KI einen sachlich fundierten Bericht zu schreiben, ich kann hier nur meine ersten Erfahrungen wiedergeben.

Seit einiger Zeit arbeite ich manchmal mit der Microsoft Suchmaschine „Bing“. Dort kann man seine Suche mit ausformulierten Fragen angehen und erhält auch die Suchergebnisse als ausformulierten Text.

Ähnlich wie in der Satiresendung „Mitternachtsspitzen“ der frühere Bundeskanzler Helmut Schmidt und seine Frau Loki von Uwe Lyko und Wilfried Schmickler parodiert wurden und der

Dialog in der Parodie immer von Uwe Lyko alias Helmut Schmidt mit der Frage: „Loki, frag mich mal was“ eröffnet wurde, fragt Bing-Chat zur Eröffnung: „Fragen Sie mich etwas.“

Dabei qualmt das System allerdings keine Mentholzigaretten wie Helmut Schmidt.

Zuerst stellte ich „Bing“ folgende naheliegende Frage: „Ist Isselhorst das schönste Dorf?“ Das hatte Helmut Lütkemeyer, früherer Ortsvorsteher in Isselhorst ja immer gesagt.

Bing gibt mir innerhalb weniger Sekunden eine Antwort:

„Ob Isselhorst das schönste Dorf ist, kann subjektiv sein und hängt von den persönlichen Vorlieben ab. Isselhorst ist ein nördlicher Stadtteil von Gütersloh in Ostwestfalen-Lippe¹. Es liegt im Osten der Westfälischen Bucht bei 51° 57' N, 8° 25' O auf einer Höhe von 85 m ü. NN und umfasst eine Fläche von 6,76 km²¹. Es hat eine dörfliche Struktur und ein ländlich geprägtes Umfeld¹. Jeden Freitagnachmittag findet auf dem Kirchplatz im Ortskern von Isselhorst ein Markt statt². Aber letztendlich hängt es von den individuellen Vorlieben ab, ob man es als das „schönste“ Dorf betrachtet. Es gibt viele schöne Dörfer auf der Welt, und was für eine Person das Schönste ist, könnte für eine andere Person anders sein.“

Das ist doch schon mal eine ordentlich formulierte Antwort! Grammatisch und orthografisch weitgehend fehlerfrei. Die Hochzahlen am Ende einiger Wörter sind die Quellenverweise. Also auch methodisch korrekt!

„Fragen Sie mich etwas“ fordert Bing mich schon gleich wieder auf. Ich frage also (was für mich naheliegend ist): „Ist der Erhalt der plattdeutschen Sprache für uns von Bedeutung?“

Ich bin sicher, daran wird sich die KI von Bing verheben. Nach wenigen Sekunden antwortet Bing aber schon:

**Ferien für ihr Tier
und Hundeschule
Hof Niedergassel**

Tel.: 05241-68236/6555

Hundeschule:

0160-1548716

hof-niedergassel@web.de

„Ja, der Erhalt der plattdeutschen Sprache ist von großer Bedeutung. Plattdeutsch, auch bekannt als Niederdeutsch, ist ein wichtiger Teil des kulturellen Erbes und der regionalen Identität in Norddeutschland¹. Es wird oft als Aushängeschild der regionalen Vielfalt geschätzt¹.

Die Sprache hat eine reiche Geschichte und war während der Hanse im Mittelalter die wichtigste gesprochene und eine angesehenere Schriftsprache im Norden Deutschlands¹. Obwohl es heute nicht mehr so weit verbreitet ist wie früher, bleibt es die Alltagssprache einiger Teile der Bevölkerung¹.

Die Erhaltung von Plattdeutsch hilft dabei, die Vielfalt und den Reichtum unserer sprachlichen Landschaft zu bewahren. Es ermöglicht den Menschen auch, sich mit ihrer Geschichte und ihrem kulturellen Erbe zu verbinden²³⁴. Darüber hinaus kann die Pflege von Minderheitensprachen wie Plattdeutsch zur Förderung des kulturellen Verständnisses und des Respekts in unserer Gesellschaft beitragen⁵. Es gibt viele Bemühungen, Plattdeutsch zu erhalten und zu fördern. Dazu gehören Bildungsprogramme, kulturelle Veranstaltungen und Medienangebote in Plattdeutsch¹²³⁴. Diese Bemühungen tragen dazu bei, das Bewusstsein für die Sprache zu erhöhen und ihre Verwendung in der modernen Gesellschaft zu fördern¹²³⁴.“

Diese Antwort beeindruckt mich! Das ist ja ein kompletter Bericht, der direkt in den Isselhorster gepackt werden könnte.

Bei Störungen an Öl- oder Gasheizung



barzak
SANITÄR+HEIZUNG
Service

Ausführung der jährlichen Wartungsarbeiten
Dieselstraße 78 · 33334 Gütersloh · Tel. (0 52 41) 68 80 80

Ihr Service-Maler für Gütersloh



Malermeister
Udo Plaßmann

Zum Brinkhof 23a · 33334 Gütersloh
Tel. 0 52 41 – 69 57 · Fax 0 52 41 – 96 12 90
Mobil 01 71 – 32 95 643



Elektro
Drewel

Elektroinstallation in Haushalt, Gewerbe
und Industrie...

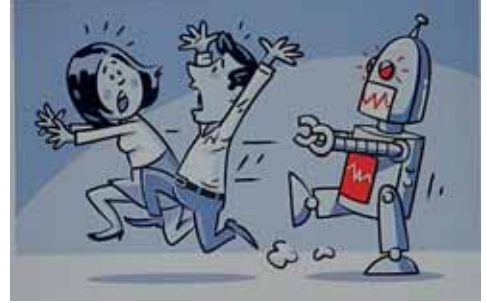
Bertold Drewel Elektromeister
In den Braken 64, 33334 Gütersloh-Isselhorst, Tel. 0 52 41 / 6 83 35



zimmerei
janreckmann
holzbau fachwerk altbausanierung

ströher str. 80 · 33803 steinhagen
tel.: 05204.870470 · fax: 05204.870469 · mobil: 0173.8688356
zimmerei@janreckmann.de · www.zimmerei-janreckmann.de

Als Redaktionsmitglied des Isselhorsters brauche ich demnächst nur noch die richtigen Fragen stellen. Bing schreibt mir dann einen druckreifen Artikel, der nicht einmal mehr lektoriert werden muss!
 KI ist also viel besser, als menschliche Dummheit!



Nun wollte ich wissen, ob Bing auch Plattdeutsch versteht und gab die Frage ein: „Wo ist dat Wea vondage?“ (Wie ist das Wetter heute?)

Das System zögerte nicht mit einer Antwort und gab zurück:
 „Hmm, lass es uns mit einem anderen Thema versuchen. Entschuldigung. Was geht dir sonst durch den Kopf?“
 „Kann na nich moal plattkürn“, (Kann nicht einmal Plattdeutsch sprechen) hätte man früher schnell geurteilt.

Was mir sonst durch den Kopf geht?

Viele Firmen, insbesondere die Versandhändler im Internet, bedienen sich inzwischen vollautomatisierter Systeme, mit denen sie den Verkaufs- und Auslieferungsprozess, die Zahlungsabwicklung und die Buchhaltung abwickeln. Auch dabei bedienen sie sich der KI.
 Vor einiger Zeit habe ich eine „App“, also ein Computerprogramm bei einem Versandhändler bestellt. Ich bekam die Rechnung, überwies den Betrag (5,97€), bekam die Freischaltung, konnte das

Programm „downloaden“ und installieren, das Programm lief. Klasse, dachte ich, einfacher und besser geht es nicht. Das war im Juli. Mitte August erhielt ich eine Mahnung plus Mahngebühren. Ich konnte belegen, den Betrag gezahlt zu haben. Sogleich kam die Antwort: „Du hast ein Problem mit deiner Bestellung.“ Ich schrieb zurück, ich verbäte mir, von dem System einfach so distanzlos geduzt zu werden und das System solle auf korrekte Rechtschreibung getrimmt werden. Ende Oktober (am 21.10.) kam es nun ganz dicke! Erneut eine 1. Mahnung. Zahlungsziel 27. August! Der war ja längst vorbei. Inzwischen hatte ich auf meinem Konto bemerkt, dass mir der Betrag von 5,97€ im Juli, wenige Tage nach der Zahlung, wieder zurückerstattet wurde. Keine Ahnung warum. In einer weiteren Mail wurde mir nun eröffnet, ich hätte die Bestellung storniert, deshalb die Rückzahlung. Ich hatte nichts storniert und überwies den Rechnungsbetrag erneut, aber nicht die Mahngebühren. Belegte die Überweisung auch. Damit sollte es nun für mich sein Bewenden haben: „Mehr kann und werde ich für Sie nicht tun“, schrieb ich. „Du musst nichts mehr tun“, erhielt ich zur Antwort. Drei Tage später erneut eine 1. Mahnung.

 An advertisement for Tobias Jäger Zimmerei Bedachungen. It features a QR code on the left, the company logo in the center, and contact information on a black background at the bottom. The logo includes the name 'TOBIAS Jäger' in blue and green, 'ZIMMEREI BEDACHUNGEN' in blue, and the website 'www.zimmerei-bedachungen-jaeger.de'.

Zimmerei Jäger Telefon: 05241 - 961 91 41
 Hallerstr. 72 Telefax: 05241 - 210 61 40
 33334 Gütersloh Mobil: 0173 - 286 17 05
 E-Mail: info@zimmerei-bedachungen-jaeger.de

 An advertisement for Langenbach GmbH & Co. KG. It features the company name in a colorful, stylized font, followed by 'GmbH & Co. KG', 'Lackierungen', and 'Beschriftungen & Sandstrahlen'. Contact information is provided at the bottom.

Langenbach
 GmbH & Co. KG
 Lackierungen
 Beschriftungen & Sandstrahlen
 Fon 05247/2999 · Fax 05247/407344
 Mühlenwinkel 15 · 33428 Harsewinkel
 E-Mail langenbach-lackierungen@gmx.de

„So langsam muss ich Ihnen meine Arbeitszeit in Rechnung stellen“, antwortete ich, „ich habe zweimal bezahlt und einmal das Geld zurückerstattet bekommen. Und jedes Mal habe ich die Zahlung an Sie und an mich belegt.“ Am 27.10. erhielt ich nun zwei E-Mails: „Der Einkauf ist bezahlt...“ hieß es in der ersten Mail und in der zweiten Mail: „Wir haben eine Einzahlung von 0,02€ erhalten und erstatten sie in den nächsten Tagen zurück. Dies ist eine automatisch generierte E-Mail“ Die anderen E-Mails waren auch automatisch generiert, das war klar ersichtlich. Nur den Gesamtzusammenhang begriff das KI-System nicht. Doch wohl etwas dumm, diese KI.

Immerhin beherrscht es die Grundrechenarten, ich hatte bei der zweiten Überweisung aus Versehen anstelle von 5,97€ (Rechnungsbetrag) 5,99€ überwiesen.

Mein vorläufiges Urteil nach dieser Korrespondenz: Natürliche Dummheit macht mir weniger Sorge, als durchgeknallte künstliche Intelligenz.

Siegfried Kornfeld



Autohaus Milsmann
 Im Krupploch 4, 33334 Gütersloh
 Telefon: 0 52 41 / 3 85 03
www.autohaus-milsmann.de

IHR KOMPETENTER FAHRZEUG-SERVICEPARTNER



Die Energiewende für Ihr Haus



WÄRMEPUMPEN



PHOTOVOLTAIK



PELLETS

Jetzt anfragen:



+ *Förderservice*
 + *Wartung & Garantieverlängerung*
 + *smarte Regelungen*

ZUKUNFTSSICHER. ERNEUERBAR. HEIZEN.

Henrich Schröder GmbH
 Haller Straße 236
 33334 Gütersloh-Isselhorst
 Telefon: 0 52 41-96 04-0
info@henrich-schroeder.de
www.henrich-schroeder.de



Mit uns ist alles im grünen Bereich

Merten
Gärten



Neu- und Umgestaltung von Gärten • Pflasterarbeiten
 Rollrasen • Wasserspiele/Teichbau • Zäune

Kuhweg 6 • 33803 Steinhagen • Tel. 05204/6830 • merten-gaerten.de

Pilotphase Kirchplatz Isselhorst

Die Stadt und der Dorf- und Heimatverein starten Ende April eine Pilotphase zur Neugestaltung des Kirchplatzes, einem wichtigen Projekt im Dorfentwicklungskonzept. Der Verkehrsversuch beinhaltet Fahrzeugzählungen auf dem Kirchplatz, deren Auswertung die Grundlage für die Entscheidung der Stadt über weitere Schritte bildet.



Aktuelle Nutzung -Stellplatz für Autos
(Foto Hans Heinrich Hölischer)

etwa 30 zeitlich begrenzte Parkplätze erhalten, während das Areal vor der Kirche autofrei bleibt und als Treffpunkt für Jung und Alt dient.

Auf dem Dreieck vor der Kirche ist das Parken von Autos nicht vorgesehen. Diese Fläche soll den Bürgerinnen und Bürgern vorbehalten sein. Es geht um die Entwicklung eines Parks mit Sitzmöglichkeiten und größeren Bäumen zur Beschattung. Später könnte vielleicht ein Brunnen mit einem Esel dazukommen.

Am 07.11.23 hat der Dorf- und Heimatverein Isselhorst mit der Stadt über das Projekt „Neugestaltung des Kirchplatzes in Isselhorst“ gesprochen. Das Projekt ist eines von 27 Projekten des Dorfentwicklungskonzeptes. Mit der Neugestaltung soll der Kirchplatz als Aufenthaltsort und als Ort der Begegnung entwickelt werden.

Das Konzept wurde den Bürgerinnen und Bürgern am 25.03.2023 in der Festhalle vorgestellt. Teil des Konzeptes ist die Schaffung von Raumkanten durch neue Bäume, da die vorhandenen Bäume keine Entwicklungschance haben. Die Dreiecksfläche vor der Festhalle soll



Die unterschiedlichen Nutzungen durch Wochenmarkt, Kirmes, Weihnachtsmarkt u.a. werden im Konzept berücksichtigt.

Prototyp Hochbeet
(Foto: Renate Bethlehem)

Im Rahmen des Verkehrsversuches werden Parkverbotschilder für das Areal vor der Kirche, begleitet von Wannenhochbeeten

Wir sind seit 160 Jahren
gerne für Sie da!

Mo – Fr 7.00 – 19.00 Uhr auch Sa 7.00 – 19.00 für Sie geöffnet!
Haller Str. 100 · 33334 Gütersloh · Tel. 0 52 41 / 6 71 90

des Dorf- und Heimatvereins, aufgestellt. Vorgesehen sind zunächst 6 Wannenhochbeete in den Randbereichen des Dreiecks vor der Kirche, unter Berücksichtigung der Standflächen für die Marktstände und einer Durchfahrtmöglichkeit vor der Kirche. Als Bepflanzung sind eine Mischung essbarer Pflanzen und Sorten (Beispiele: Johannisbeere, Kapuzinerkresse und Winterheckenzwiebel) vorgesehen. Die Unterhaltung und Pflege übernimmt der Dorf- und Heimatverein.

Der Prototyp des Hochbeetes mit Wanneneinsatz ist bereits gebaut. Für die restlichen Wannenhochbeete sind Badewannen gespendet worden.

Die Aufstellung der Wannenhochbeete ist bis Ende April dieses Jahres vorgesehen. Die Kosten in Höhe von 5.000 Euro werden vom Dorf – und Heimatverein und der Werbegemein-

schaft übernommen. Der Dorf- und Heimatverein möchte mit dieser Pilotphase auf die Neugestaltung des Kirchplatzes aufmerksam machen. Wir sind gespannt, wie die Bürgerinnen und Bürger in Isselhorst darauf reagieren.

Hans Heinrich Hölscher

**FENSTER TÜREN
 EINBRUCHSCHUTZ
 TREPPEN MÖBELBAU
 ROLLÄDEN LÄCHELN
 LADENBAU REPARATUREN**

MICHAEL
 WIERUM GmbH

Innenausbau
& Bautischlerei

**ERPESTRASSE 40 | 33649 BIELEFELD | T 0521 487365
 INFO@M-WIERUM.DE | WWW.M-WIERUM.DE**

*„Ich kenne meine
Kunden in der Region
und kann so individuell
wie möglich beraten.“*

Stefan Koch | Geschäftsstellenleiter Heepen

 Hier geht's zum
Online-Anlage-Check



Regionale Kompetenz zahlt sich aus, auch bei Ihrem Anlage-Check

Fonds von Union Investment sind so vielfältig wie die Bedarfe der Menschen. Die Bank vor Ort versteht ihre Kunden in der Region und berät sie individuell auf dem Weg zu ihrem finanziellen Ziel: Vereinbaren Sie einen Termin zum Anlage-Check und lassen Sie sich persönlich beraten.

Aus Geld Zukunft machen

Dies ist Werbung. Bitte lesen Sie die Verkaufsprospekte und die Basisinformationsblätter der Fonds, bevor Sie eine endgültige Anlageentscheidung treffen. Diese Dokumente sowie die Jahres- und Halbjahresberichte und die Anlagebedingungen erhalten Sie kostenlos in deutscher Sprache bei Ihrer Volksbank Bielefeld-Gütersloh eG oder bei Union Investment Service Bank AG, Frankfurt am Main. Stand: 1. September 2023

Bier-Tasting als Spendenaktion für Sahibu Kenia – Freunde Kenias e.V.

Auf Initiative der Frauen aus dem Gütersloher AGORA CLUB TANGENT fand auf dem Baugelände der Familie Schröder ein Bier-Tasting für einen guten Zweck statt. Mit einer Spende von 25 Euro konnte man sich den Eintritt zu dem begehrten Event ergattern. Es kamen 100 Karten in den Verkauf, die schnell ihren Absatz fanden.

Warum ist klar, es kamen immerhin 30 verschiedene Biersorten aus ganz Deutschland in die Verkostung, darunter viele regionale Tröpfchen von bekannten aber auch von noch unbekanntem kleinen Hausbrauereien.



Darum kümmert sich mein Vertrauensmann!

Tierisch gut versichert. Jetzt neu bei der LVM.

LVM-Versicherungsagentur
Stefan Thenhausen
 Kahlertstr. 50
 33330 Gütersloh
 Telefon 0524134988
<https://agentur.lvm.de/thenhausen>



LVM
VERSICHERUNG



Feldmann
Getränke

Süßmosterei



Qualitätsprodukte aus der Region
 Ökologischer Vorteil durch Mehrweg
 Schadstofffreie Glasverpackung

Postdamm 289
 33334 Gütersloh-Isselhorst
 Tel. 0 52 41 / 6 78 93
www.feldmann-getraenke.de

Öffnungszeiten:
 Mo – Fr 8.00 – 18.30 Uhr
 Sa 8.00 – 13.00 Uhr



Der AGORA CLUB TANGENT 67 i.Gr. ist eine Gemeinschaft, die seit 4 Jahren besteht und seit 2022 Tastings in verschiedener Form anbietet. Die gespendeten Gelder gehen 1 : 1 an soziale Einrichtungen wie SOULBUD-DIES e.V. in Rheda-Wiedenbrück oder wie dieses Jahr nach Kenia, um dort ein Schulprojekt von SAHIBU KENIA – FREUNDE KENIAS e.V. zu unterstützen.

Der kleine gemeinnützige Verein aus Gütersloh engagiert sich seit vielen Jahren für Bildungs- und Gesundheitseinrichtungen in Kenia. Am Bier-Tasting-Abend stellte Mitbegründerin Ursel Elmendorf den Verein vor und erzählte von den Aktivitäten.

Sie berichtete von der kenianischen Schulpflicht bis zur 8. Klasse, von finanziell sehr schlecht ausgestatteten Schulen, von schlechter Wasserversorgung, von hungrigen Schülern, die nicht von ihren Eltern versorgt werden (können) und im Unterricht deshalb an Konzentrationsmangel leiden, von Kindern, die ihre Eltern bei der Feldarbeit helfen anstatt zur Schule zu gehen u.v.m. SAHIBU KENIA – FREUNDE KENIAS e.V. hilft durch Finanzierung von Wasserauffangbehälter, Schulspeisungen, Schulbüchern, Sportgeräten und Schulstipendien. Einmal im Jahr sind Mitglieder vor Ort, übergeben Sachspenden und stellen sicher, dass die Spendengelder zu 100% in die Projekte fließen. Werbung und Reisekosten werden von den Mitgliedern privat finanziert.



Durch diese sehr direkte und persönliche Hilfe ermöglicht der Verein, dass Kinder eine Chance auf Bildung bekommen: Mädchen, Jungen und Kinder mit Handicap gleichermaßen. (Hinweis: Wer neugierig geworden ist oder spenden möchte: www.facebook.de/sahibukenia sahibukenia@yahoo.com)

An diesem schönen Spätsommerabend wurde nun eifrig Bier verkostet. Die Country Band THE HELLBILLY THREE sorgte zusätzlich für gute Stimmung - ganz ohne Gage. Letztendlich konnte die aufgerundete Summe von 2000 € an den Verein SAHIBU KENIA – FREUNDE KENIAS e.V. übergeben werden so dass für weitere Kinder in Kenia die Schulbildung gesichert ist.

Werde Mitglied im Dorf- und Heimatverein Isselhorst e.V.
und gestalte dein Dorf mit!



DORF- UND HEIMATVEREIN

Isselhorst e.V.

VERGANGENHEIT BEWAHREN - ZUKUNFT GESTALTEN

Liebe Isselhorster*innen, liebe Freund*innen des Kirchspiels,
wir laden alle dazu ein, sich mit uns gemeinsam in unserem Ort zu engagieren. Ein vielfältiges Jahresprogramm und zahlreiche gesellige Aktivitäten sind für 2024 geplant. Damit das auch in Zukunft so sein wird, freuen wir uns über aktive Mitstreiter*innen, die mit ihren Talenten und individuellen Fähigkeiten zu uns finden.

Vereinsarbeit ist vielfältig, so gibt es auf den verschiedensten Arbeitsfeldern die Möglichkeit, gleich zu starten: Ob bei der Planung von Events und Veranstaltungen, der Erhaltung von Gebäuden, Forschung zur Geschichte und Archivarbeit oder für den Einsatz für Natur- und Umweltschutz.

Die Abteilung Dorftentwicklung sichert und entwickelt unseren Natur- und Lebensraum weiter – für Jung und Alt.

Los geht's hier zur
Anmeldung...
[www.dhvi.de/
mitglied-werden/](http://www.dhvi.de/mitglied-werden/)



Isselhorster



DORF- UND HEIMATVEREIN

Isselhorst e.V.

Magazin für das Kirchspiel Isselhorst und Umgebung
Herausgeber: Dorf- und Heimatverein Isselhorst e.V.

Impressum

Heft 186

Erscheinungsdatum

24.05.2024

Redaktions- /Anzeigenschluss

03.05.2024

Heft 187

Erscheinungsdatum

23.08.2024

Redaktions- /Anzeigenschluss

02.08.2024

Heft 188

Erscheinungsdatum

04.10.2024

Redaktions- /Anzeigenschluss

13.09.2024

An der Lutter 1 33334 Gütersloh

Tel.: 0 52 41 - 7 08 86 44

Homepage: www.dhvi.de

Redaktionskonferenz:

Mail: redaktion@dhvi.de

Tel.: 05241 68 75 67

Mitglieder:

Rolf Ortmeier (Chefredakteur)

Siegfried Kornfeld,

Thomas Ostermann (Redaktion)

Henner Schröder (Herausgeber)

Dietlind Hellweg (Herstellung

und Anzeigen)

Auflage: 3.200

Druck: handruck,

Schloß Holte - Stukenbrock

Copyright: Das Copyright für veröffentlichte, von AutorInnen selbst erstellte Objekte bleibt allein bei den AutorInnen der Seiten. Eine Vervielfältigung oder Verwendung solcher Grafiken und Texte in anderen elektronischen oder gedruckten Publikationen ist ohne ausdrückliche Zustimmung der Autoren nicht gestattet.

D.sein

Dietlind Hellweg

WERBEAGENTUR

Haller Str. 376

33334 Gütersloh

Fon 0 52 41 / 68 74 86



Ihr fairer Versicherer aus OWL

Unsere Mitglieder freuen sich doppelt!
Über stabile Beitragssätze und Beitrags-
rückvergütungen bis zu 35 %.

Alles wird teurer. Bei der Isselhorster nicht. Weil wir als Versicherungsverein auf Gegenseitigkeit den Gewinn jedes Jahr an unsere Mitglieder wieder ausschütten:

- 35%** Hausratversicherung
- 35%** Landwirtschaft - Feuerversicherung
- 30%** Gewerbe/Industrie - Feuerversicherung
- 25%** Wohngebäudeversicherung

Einfach anrufen und wechseln. Es lohnt sich!

Isselhorster Versicherung V.a.G.
Haller Straße 90 | 33334 Gütersloh
Telefon: 05241 96507-0

www.iv-gt.de

